



开拓者投资分析平台

TBSmart Ver 1.2

功能简介

深圳开拓者科技有限公司

2020. 11. 24

目录

一、概述	4
1.1 软件简介	4
1.2 软件安装	4
1.3 注册和登录	4
二、快速入门	5
2.1 工作区和组件	5
2.1.1 添加组件	6
2.1.2 系统工作区和用户工作区	8
2.1.3 多屏显示	9
2.2 交易账户	9
2.2.1 账户登录	9
2.2.2 账户管理	12
2.3 移动 APP	13
2.3.1 TB 移动 APP 的功能特色	13
2.3.2 TBSmart 和移动 APP 的绑定	14
三、主要功能介绍	16
3.1 行情报价	16
3.1.1 历史行情报价	16
3.1.2 阶段统计	17
3.1.3 添加指标字段和标记	18
3.1.4 多级自定义板块和板块运算	19
3.1.5 自定义指数	22
3.1.6 期权行情报价	25
3.2 分时图	27
3.2.1 当日分时图	27
3.2.2 历史分时图	28
3.3 k 线图	30
3.3.1 操控便捷	30
3.3.2 多品种、多周期叠加	31
3.3.3 支持 CC 数据	33
3.3.4 支持换月复权	33
3.3.5 支持多种时间切割方式	34
3.4 交易面板	38
3.4.1 交易师	38
3.4.2 快速下单	41
3.4.3 超级下单	42

3.5 投资分析	42
3.5.1 获取账户交易数据	43
3.5.2 生成投资报告	45
3.5.3 规划投资行为	49
3.6 模式运行	50
3.6.1 什么是模式?	50
3.6.2 模式具体能做什么?	51
3.6.3 模式运行	51
3.6.4 模式监控	53
3.6.5 系统内置模式使用举例	55
3.7 系统应用	64
3.7.1 系统应用是什么?	64
3.7.2 系统应用能做什么?	64
3.7.3 内置系统应用介绍	64

一、概述

1.1 软件简介

开拓者投资分析平台（简称 TBSmart）是深圳开拓者科技有限公司根据多年行业领先的行情分析平台设计开发经验，结合专业投资者主观手动交易的需求，开发的一款支持证券、期货、期权、外盘市场的专业金融行情分析交易软件。

该软件功能强大，依托其准确、快速、稳定的实时云行情和完整的全市场历史数据，以及涵盖基本面、宏观和金融统计数据的基础数据，提供了多种行情报价（包括 T 型报价、指数报价）、自定义指数和各种交易下单板，满足了专业投资者实时看盘、多种手动、半自动下单的要求，还提供了模式运行、多账户管理、模式监控等多种工具。尤其是 TBSmart 提供了投资分析的功能，方便投资者对交易盈亏进行分析。

1.2 软件安装

您可以在交易开拓者官网【软件下载】，找到 TBSmart 期货版的安装包下载后进行安装，或下载 TBSmart 期货版绿色版，解压后直接使用。

1.3 注册和登录

如果您之前没有注册过 TB 软件账号，可以游客身份登录。游客的软件权限相对会有所限制，如果需要更多权限，可点击【注册新账号】进行注册。TB 注册

用户，直接输入 TB 软件账号和密码即可登录。



二、快速入门

2.1 工作区和组件

理解工作区和组件的工作原理是掌握 TBSmart 界面布局以及之后应用操作的关键。可以说，TBSmart 的一切操作都是围绕工作区和组件来进行的。

工作区是什么？工作区其实就是一个容器，是一个放东西的地方，就好比我们在办公时要用桌子一样。只不过我们在办公桌上放置的是办公用品，而在 TBSmart 的工作区，我们放置的是 TBSmart 提供的各种应用模块，这些应用模块就是组件。

理解了这一点，使用 TBSmart 就很简单了。做任何操作，创建一个工作区，把我们想要的组件添加进来就可以了。

2.1.1 添加组件

那我们就实际操作一下，看看如何添加组件，顺便了解一下 TBSmart 都提供了哪些组件。

我们点击工具栏的【新建工作区】，系统会自动弹出一个『添加组件』的窗口。



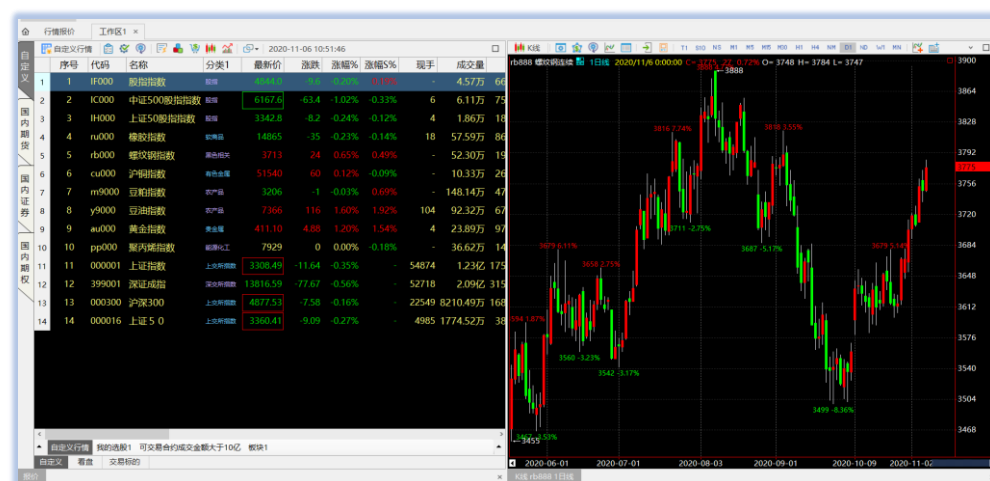
可以看到，系统提供的组件中包含了策略、行情、交易、账户几个部分，基本把我们需要的东西都包括在内了。我们只要根据需要选择组件就可以了，比如：行情报价。

那如果我们还要在这个工作区，增加组件怎么办？再点工具栏的【添加组件】即可。

比如：我们添加行情报价后再添加 K 线



我们鼠标左键点击添加的 K 线不放，就会出现图中红框中的布局选择器。选择器有上下左右中，五个选择点。我们拖拽组件，移动到选择点位置，松开鼠标。新添加的组件就会按照选择点的方向，进行布局。比如，放在中间，就是两个组件放在一个窗口，通过 TAB 标签来切换；放在右边，就会变成左边行情报价，右边 K 线图的布局。



这种定制操作界面的方式非常灵活，所有组件可以任意搭配，组件的显示区域，可点击组件的边框进行调整，完全可以满足用户按照各自喜好定制操作界面

各种需求。比如：可以定制出下图这样的混搭。



2.1.2 系统工作区和用户工作区

虽然 TBSmart 界面定制功能强大灵活，但考虑新用户的体验，TBSmart 还是根据市场绝大多数用户的使用习惯提供了一些默认的工作区配置，这些就是系统工作区。包括：行情报价、指数报价、T 型报价、公式管理器、投资分析、账户透视、数据中心、系统应用等。

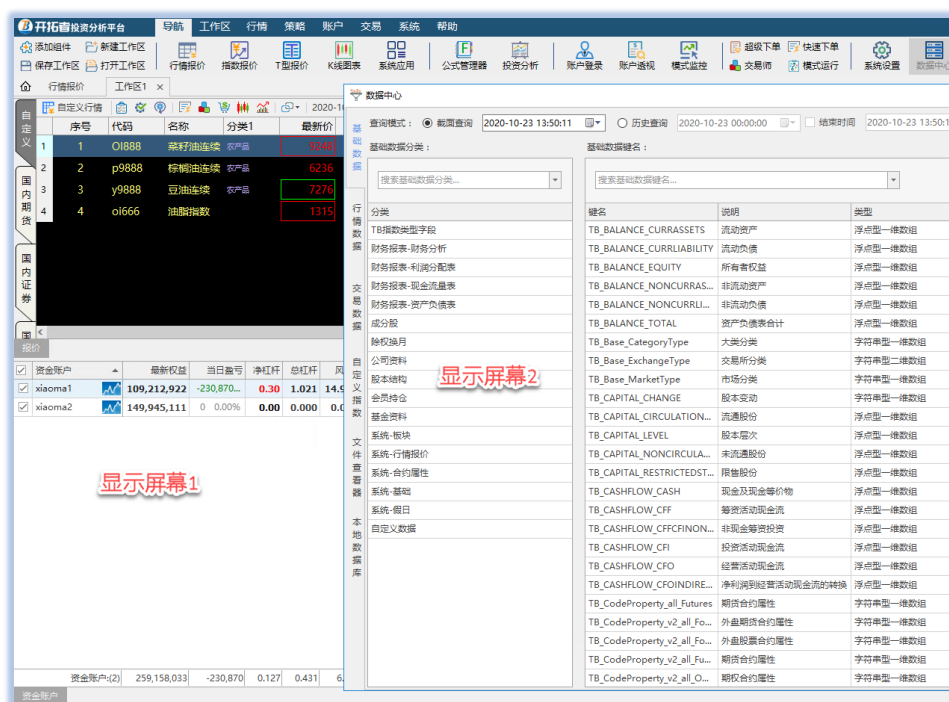
举例：下图就是我们管理账户常用的账户透视系统工作区



系统工作区是由系统内置的，其组件用户是无法修改的。用户如果希望自由定制，那就要按照前面介绍的自己去创建并按需添加组件，这类工作区就是用户工作区。

2.1.3 多屏显示

TBSmart 支持多屏显示，鼠标左键点击工作区 Tab 标签，按住鼠标左键拖拽工作区到主窗体外面，可以拖到另外一个显示屏幕（同一主机已经连接两台以上显示器）。



2.2 交易账户

2.2.1 账户登录

2.2.1.1 游客登录

用户以游客身份登录 TBSmart，也可以登录交易账户，但是单账户登录。点击【账户登录】后，会弹出账户登录页面，用户可以选择实盘账户还是模拟账户，然后选择经纪商和交易通道（即柜台、席位等），输入交易账号和密码，即可登录。

2.2.1.2 注册用户登录

TB 注册用户登录时，点击工具栏【账户登录】可以看到目前软件账户下已经绑定的所有账户，选择账户输入密码点击登录即可。

支持批量登录、定时登录，定时登录时间点可在【系统设置】->【交易设置】的【定时任务】中设置。

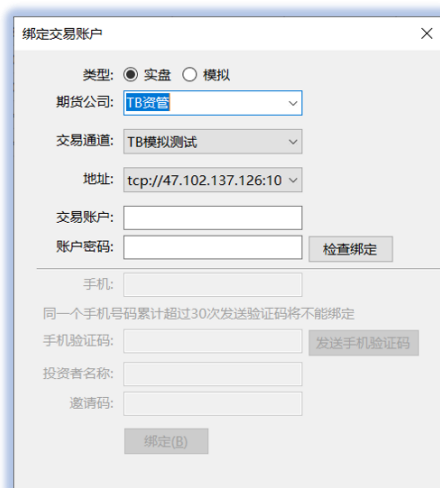
用户注册 TB 软件账号时，系统会自动配置一个模拟账户，默认密码是 123456，新用户可以通过模拟账户来熟悉软件的基本操作。

2.2.1.3 自助绑定账户

TB 注册用户登录后，支持用户自己绑定交易账户。



如果用户需要增加实盘交易账户，只需在账户登录界面点击【绑定账户】。



在弹出的窗口中，选择是实盘账户还是模拟账户，然后选择经纪商和交易通道（即柜台、席位等），输入交易账号和密码，点击【检查绑定】。如果账户验证通过，则会提示输入手机号，进行短信验证。验证通过即绑定成功。然后在账户

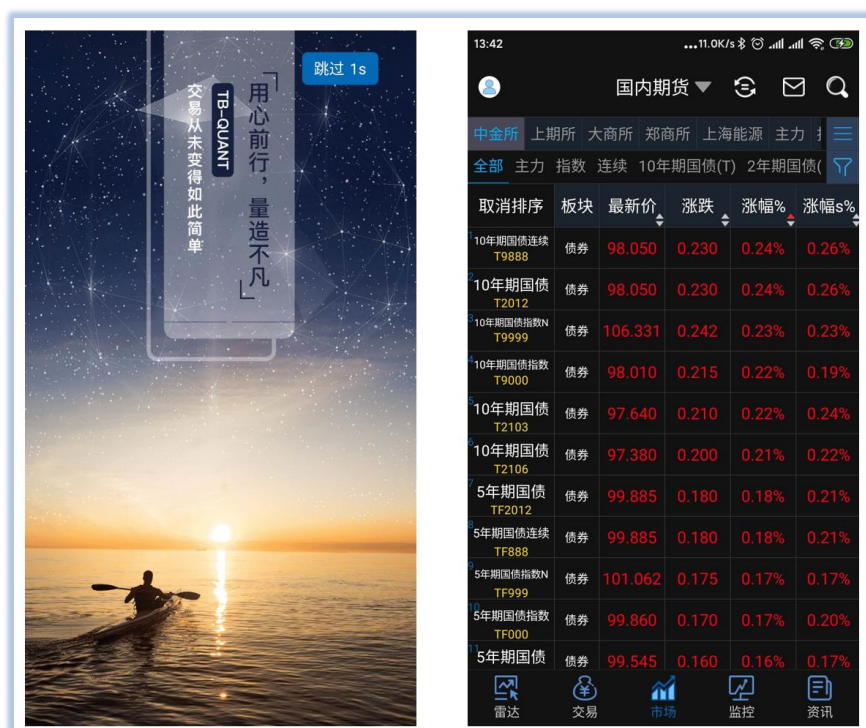
2.3 移动 APP

2.3.1 TB 移动 APP 的功能特色

TB 移动 APP 主要解决以下用户需求：

- 移动端行情展示和手动下单
- 信息接收
- 账户监控
- “云”条件单发送和监控
- 程序化交易监控

TB 移动 APP 的主要特点是，利用用户的 PC 端做为云端，真正让用户的“云”单用户自己做主。用户可以在 PC 端，根据需要运行不同的 TB 客户端，由移动端选择进行绑定，从而有效地延伸了 PC 端的功能范围。



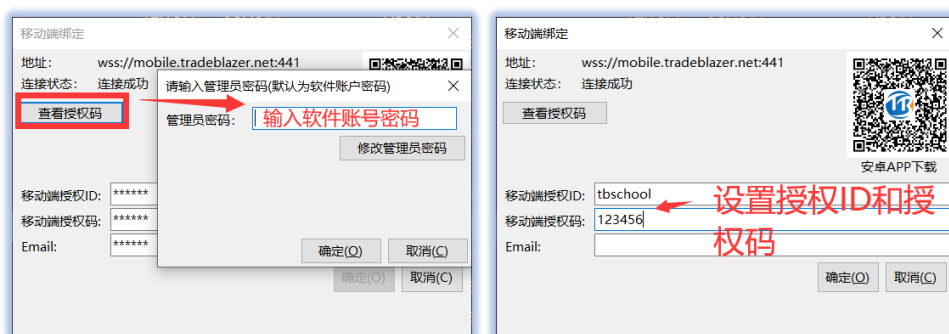
关于 TB 移动 APP 的详细功能介绍，请见 TB 移动 APP 使用指南。

2.3.2 TBSmart 和移动 APP 的绑定

做为 TB PC 端软件之一，TBSmart 也可以和 TB 移动 APP 绑定。点击导航栏最右端的【移动端绑定】按钮。



在弹出的窗口中，点击【查看授权码】，输入管理员密码，确定后进入移动端授权 ID 和授权码设置页面。



PC 端设置完成后，就可以在 TB 移动 APP 端，登录软件账号，点【监控】->【绑定 PC】，输入在 TBSmart 中设置的授权 ID，点确定。



然后选择登录了该软件账户的 PC，再在弹出的窗口中，输入在 TBSmart 中设置的授权密码，点确定。



这样就成功在 TB 移动 APP 和 TBSmart 客户端之间建立了绑定关系。就可以在手机端监控账户、模式、策略、头寸等等了。

资金账户	最新权益	当日盈亏	净杠杆
tbschool2	50968748.9	4710.0	0.0031
tbschool1	50072939.3	2275.0	0.0019

分类	当日盈亏	总杠杆	杠杆权重	净杠杆
贵金属	7065.00	0.002	72.92%	0.00
黑色相关	-360.00	0.000	-11.51%	-0.00
能源化工	320.00	0.000	6.32%	0.00
农产品	-40.00	0.001	9.25%	0.00

资金账户	分类	名称	净杠杆	净持仓	当日盈亏
tbschool1	农产品	豆粕2105	0.0013	2	-200.00
tbschool1	农产品	豆粕2101	-0.0007	-1	160.00
tbschool1	能源化工	甲醇101	0.0004	1	320.00
tbschool2	贵金属	白银2012	0.0031	2	4710.00

三、主要功能介绍

3.1 行情报价

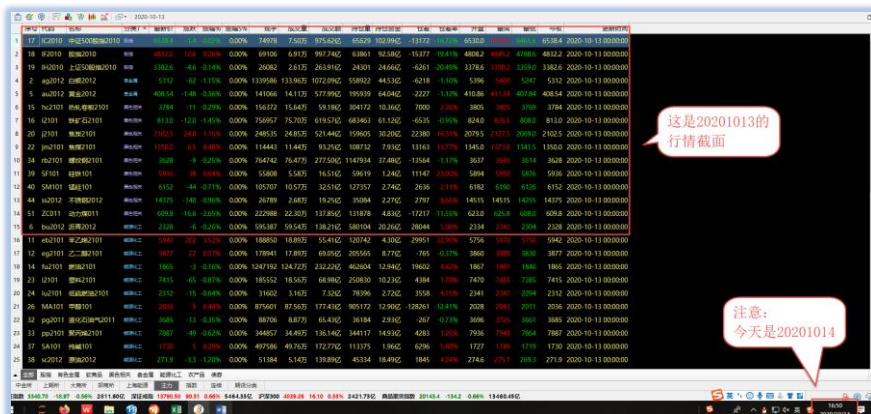
行情报价是一个看盘软件展示给投资者的第一界面。最基本的功能就是为投资者快速、准确地提供实时价格数据以及其他衍生数据。而 TBSmart 除常见功能外，还给投资者提供了更强大的一些分析功能。

3.1.1 历史行情报价

作为传统的行情报价提供的是实时行情的一个截面展示，闭市之后展示的就是当天收盘那一刻的数据。

如果投资者想翻阅昨天收盘时的行情报价的截面数据怎么办？传统行情报价毫无办法。

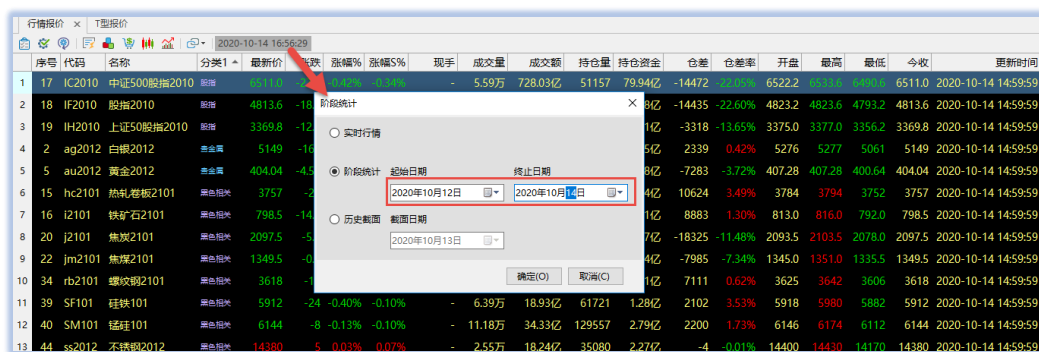
但是 TBSmart 只需要一个快捷键即可以实现。比如：今天是 2020.10.14，我们想看前一交易日 2020.10.13 的收盘报价，我们只需要在行情报价上按【Alt】+ 左箭头即可以实现。



3.1.2 阶段统计

如果投资者想看过去 3 天所有期货主力合约的涨幅排名，怎么办？传统行情报价只能望洋兴叹。但是 TBSmart 只要鼠标右键菜单，选择【阶段统计】或单击行情报价工具栏最右侧时间，调出“阶段统计”，简单设置即可实现按阶段统计的行情报价。

下图就是按过去三天进行阶段统计，我们所看到的所有期货主力合约的阶段行情报价数据。包括：涨幅%、成交量、仓差变化等等，都是按阶段统计后的数据。



序号	代码	名称	分类1	最新价	涨跌	涨幅%	涨幅5%	现手	成交量	成交额	持仓量	持仓资金	仓差	仓差率	开盘	最高	最低	今收	更新时间
17	IC2010	中证500股指期货2010	股指	4813.6	-18	-0.37%	-0.37%	-	5.59万	728.03亿	51157	79.94亿	-14472	-22.60%	4823.2	4823.6	4793.2	4813.6	2020-10-14 14:59:59
18	IF2010	股指期货2010	股指	3369.8	-12	-0.35%	-0.35%	-	-	-	-	-	-	-	3375.0	3377.0	3356.2	3369.8	2020-10-14 14:59:59
19	IH2010	上证50股指期货2010	股指	3369.8	-12	-0.35%	-0.35%	-	-	-	-	-	-	-	3375.0	3377.0	3356.2	3369.8	2020-10-14 14:59:59
2	ag2012	白银2012	贵金属	5149	-14	-0.27%	-0.27%	-	-	-	-	-	-	-	5276	5277	5061	5149	2020-10-14 14:59:59
5	au2012	黄金2012	贵金属	404.04	-4.5	-1.11%	-1.11%	-	-	-	-	-	-	-	407.28	407.28	400.64	404.04	2020-10-14 14:59:59
15	hc2101	热轧卷板2101	黑色期货	3757	-3	-0.08%	-0.08%	-	-	-	-	-	-	-	3784	3794	3752	3757	2020-10-14 14:59:59
16	i2101	铁矿石2101	黑色期货	798.5	-14	-1.75%	-1.75%	-	-	-	-	-	-	-	813.0	816.0	792.0	798.5	2020-10-14 14:59:59
20	j2101	焦炭2101	黑色期货	2097.5	-5	-0.24%	-0.24%	-	-	-	-	-	-	-	2103.5	2078.0	2097.5	2097.5	2020-10-14 14:59:59
22	jm2101	焦煤2101	黑色期货	1349.5	-0	0.00%	0.00%	-	-	-	-	-	-	-	1345.0	1351.0	1335.5	1349.5	2020-10-14 14:59:59
34	rb2101	螺纹钢2101	黑色期货	3618	-1	-0.03%	-0.03%	-	-	-	-	-	-	-	3625	3642	3606	3618	2020-10-14 14:59:59
39	SF101	硅铁101	黑色期货	5912	-24	-0.40%	-0.10%	-	6.39万	18.93亿	61721	1.28亿	2102	3.53%	5918	5980	5882	5912	2020-10-14 14:59:59
40	SM101	锰硅101	黑色期货	6144	-8	-0.13%	-0.10%	-	11.18万	34.33亿	129557	2.79亿	2200	1.73%	6146	6174	6112	6144	2020-10-14 14:59:59
44	ss2012	不锈钢2012	黑色期货	14380	-6	-0.04%	-0.02%	-	2.55万	18.24亿	35080	2.27亿	-4	-0.01%	14400	14430	14170	14380	2020-10-14 14:59:59

阶段统计的行情报价，可像普通行情报价一样，点击栏目表头进行排序。

序号	代码	名称	分类1	最新价	涨跌	涨幅%	现手	成交量	成交额	持仓量	持仓资金	仓差	仓差率	开盘	最高	最低	今收	更新时间
11	eb2101	苯乙烯2101	能源化工	6171	523	0.20%	0.00%	467578	73.66万	222.31亿	775544	5.47亿	66266	0.12%	6171	6171	6171	2020-10-14 00:00:00
8	CF101	棉花101	软商品	14320	1025	7.71%	0.00%											2020-10-14 00:00:00
28	nr2012	20号胶2012	软商品	10185	520	5.38%	0.00%											2020-10-14 00:00:00
32	pg2011	液化石油气2011	能源化工	3737	177	4.97%	0.00%	116423	33.33万	245.36亿	33984	2.79亿	-2103	-5.83%	3570	3761	3554	2020-10-14 00:00:00
12	eg2101	乙二醇2101	能源化工	3959	184	4.87%	0.00%	290360	67.67万	262.21亿	213124	9.28亿	-1499	-0.70%	3765	3966	3765	2020-10-14 00:00:00
36	ru2101	橡胶2101	软商品	13360	460	3.57%	0.00%	388046	97.11万	1281.72亿	211791	31.12亿	23664	12.58%	12895	13440	12850	2020-10-14 00:00:00
7	IF2010	股指2010	股指	4813.6	153.2	3.29%	0.00%	61885	21.63万	3111.39亿	49426	71.38亿	-23989	-32.68%	4690.0	4845.2	4689.8	2020-10-14 00:00:00
30	p2101	棕榈油2101	农产品	6276	194	3.19%	0.00%	951574	285.20万	1772.74亿	423877	21.28亿	76488	22.02%	6080	6300	6072	2020-10-14 00:00:00
9	MA101	甲醇101	能源化工	2039	59	2.98%	0.00%	952982	288.01万	583.89亿	1046881	14.94亿	206259	24.54%	1980	2055	1979	2020-10-14 00:00:00
19	IH2010	上证50股指2010	股指	3369.8	94.0	2.87%	0.00%	22593	8.35万	842.38亿	20983	21.21亿	-6602	-23.93%	3300.0	3391.6	3296.2	2020-10-14 00:00:00
41	TA101	PTA101	能源化工	3546	98	2.84%	0.00%	1853115	461.22万	805.27亿	1876633	26.62亿	487449	35.09%	3448	3560	3442	2020-10-14 00:00:00
12	IC2010	中证500股指2010	股指	6511.0	178.4	2.82%	0.00%	55923	21.26万	2763.29亿	51157	79.94亿	-34531	-40.30%	6385.0	6549.0	6383.2	2020-10-14 00:00:00
13	cs2101	玉米淀粉2101	农产品	2893	62	2.19%	0.00%	245076	51.03万	146.47亿	151279	2.63亿	20940	16.07%	2822	2920	2804	2020-10-14 00:00:00
43	SR101	白糖101	软商品	5275	112	2.17%	0.00%	324454	122.66万	644.15亿	391181	14.44亿	9047	2.37%	5165	5290	5165	2020-10-14 00:00:00
22	jm2101	焦煤2101	黑色相关	1349.5	28.5	2.16%	0.00%	71699	25.75万	207.98亿	100747	7.34亿	10929	12.17%	1318.5	1373.0	1314.0	2020-10-14 00:00:00
16	sp2012	纸浆2012	软商品	4682	92	2.00%	0.00%	94444	37.32万	174.56亿	114752	4.30亿	223	0.19%	4590	4734	4588	2020-10-14 00:00:00
17	RM101	菜籽粕101	农产品	2494	48	1.96%	0.00%	658521	247.19万	617.59亿	306076	4.58亿	57931	23.35%	2440	2544	2435	2020-10-14 00:00:00
42	SM101	锰硅101	黑色相关	6144	118	1.96%	0.00%	111794	44.68万	136.93亿	129557	2.79亿	-4788	-3.56%	6008	6206	5974	2020-10-14 00:00:00
4	AP101	苹果101	农产品	8172	144	1.79%	0.00%	200835	101.43万	830.76亿	114816	7.51亿	-12212	-9.61%	8101	8412	8036	2020-10-14 00:00:00
40	y2101	豆粕2101	农产品	7158	122	1.73%	0.00%	656158	204.53万	1462.26亿	545338	31.23亿	26713	5.15%	7070	7240	7046	2020-10-14 00:00:00
21	v2101	PVC2101	能源化工	6875	110	1.63%	0.00%	167597	50.88万	173.97亿	229338	7.10亿	34394	17.64%	6760	6935	6730	2020-10-14 00:00:00
22	al2011	沪铝2011	有色金属	14650	230	1.60%	0.00%	95766	29.88万	217.90亿	126079	9.24亿	19477	18.27%	14490	14750	14430	2020-10-14 00:00:00
23	pp2101	聚丙烯2101	能源化工	7936	116	1.48%	0.00%	510794	131.99万	521.95亿	370224	16.16亿	76117	25.88%	7835	8005	7777	2020-10-14 00:00:00
29	OI101	菜籽油101	农产品	9151	109	1.21%	0.00%	341813	114.90万	1050.02亿	143377	7.87亿	17608	14.00%	9043	9207	9035	2020-10-14 00:00:00
7	c2101	玉米2101	农产品	2566	29	1.14%	0.00%	1201189	294.84万	755.33亿	1420211	21.87亿	21276	1.52%	2537	2595	2510	2020-10-14 00:00:00

3.1.3 添加指标字段和标记

行情报价作为一种行情数据的截面展示，给投资者提供了和 K 线不同的视角。截面分析在选择品种的时候，非常有用。但是行情报价的指标非常少，通常只有涨幅和仓位变化等。如果投资者想根据个性化的指标来选品种，怎么办？TBSmart 提供了一个添加指标的功能可以很方便的实现这个需求。

比如：我们想选择 RSI 指标排名前 5 的期货主力合约。只要鼠标右键点击报价栏表头，选择【指标添加】，选好时间周期，添加 RSI 指标，行情报价就会添加一栏 RSI 的报价栏目。再点击该栏目进行排序即可。

序号	代码	名称	分类1	最新价	涨跌	涨幅%	涨幅5%	现手	成交量	成交额	持仓量	RSI	持仓资金	仓差	仓差率	开盘	最高	最低	今收	更新时间
1	8	CF101	棉花101	14235	15	0.10%	1.40%	4	40.01万	286.46亿	402688	78.97	20.20亿	10672	2.72%	14345	14400	14345	-	2020-10-15 13:49:45
2	9	cs2101	玉米淀粉2101	2893	-1	-0.03%	-0.10%	4	8.95万	25.86亿	154245	76.55	2.68亿	2966	1.02%	2882	2899	2879	-	2020-10-15 13:49:44
3	7	c2101	玉米2101	2158	-8	-0.37%	-0.60%	1	61.15万	156.58亿	1421923	75.51	21.82亿						-	2020-10-15 13:49:44
4	11	eb2101	苯乙烯2101	6100	10	0.16%	0.40%	2	18.56万	57.33亿	143432	72.55	5.33亿						-	2020-10-15 13:49:43
5	22	jm2101	焦煤2101	1480.5	0.0	-0.02%	0.00%		4.65万	37.42亿	100926	71.59	7.32亿	179	0.10%	1347.5	1348.5	1334.0	-	2020-10-15 13:49:42
6	25	m2101	豆粕2101	3231	-2	-0.06%	0.03%		70.07万	226.97亿	1328867	67.90	34.35亿	-7713	-0.58%	3240	3250	3230	-	2020-10-15 13:49:44
7	20	j2101	焦炭2101	2088.0	-9.5	-0.45%	-0.17%	1	16.37万	341.01亿	151538	67.83	28.48亿	10258	7.26%	2100.0	2102.0	2063.0	-	2020-10-15 13:49:44
8	32	pg2011	液化石油气2011	3817	80	2.14%	2.52%	1	11.31万	85.82亿	38261	67.42	3.21亿	4277	12.59%	3746	3853	3716	-	2020-10-15 13:49:43
9	4	AP101	苹果101	8154	-18	-0.22%	-0.20%	4	16.67万	135.49亿	118480	67.10	7.73亿	3664	3.19%	8158	8196	8064	-	2020-10-15 13:49:45
10	36	ru2101	橡胶2101	13295	-65	-0.49%	-0.08%	38	27.44万	367.71亿	212292	65.67	31.05亿	500	0.24%	13365	13485	13295	-	2020-10-15 13:49:45
11	39	SF101	硅铁101	5914	2	0.03%	-0.24%	45	2.70万	7.98亿	64059	64.21	1.33亿	2338	3.79%	5914	5928	5880	-	2020-10-15 13:49:42
12	18	IF2011	股指2011	4792.6	7.6	0.16%	0.25%		3.14万	450.87亿	43655	63.90	62.77亿	15008	52.39%	4780.6	4812.2	4766.0	-	2020-10-15 13:49:45
13	49	v2101	PVC2101	6855	-20	-0.29%	-0.29%		10.88万	37.38亿	235511	62.98	7.26亿	6173	2.69%	6895	6910	6830	-	2020-10-15 13:49:41
14	29	OI101	菜籽油101	9117	-34	-0.37%	-0.18%	17	31.51万	287.78亿	143484	62.42	7.85亿	107	0.07%	9167	9177	9085	-	2020-10-15 13:49:46
15	28	nr2012	20号胶2012	10095	-90	-0.88%	-0.35%		1.06万	10.81亿	24113	61.43	2.68亿	879	3.78%	10195	10320	10085	-	2020-10-15 13:49:45
16	19	IH2011	上证50股指2011	3372.8	16.8	0.50%	0.57%		1.32万	133.81亿	16789	61.32	16.99亿	6719	66.72%	3355.8	3383.4	3347.2	-	2020-10-15 13:49:44
17	35	RM101	菜籽粕101	2485	-9	-0.36%	-0.56%	1	40.54万	101.14亿	306810	60.51	4.57亿	734	0.24%	2499	2506	2483	-	2020-10-15 13:49:46
18	3	al2011	铝2011	14660	10	0.07%	0.10%		7.99万	58.58亿	125665	60.08	9.21亿	-414	-0.33%	14695	14705	14590	-	2020-10-15 13:49:45
19	26	MA101	甲醇101	2055	16	0.78%	0.64%	112	84.70万	172.71亿	963627	58.49	13.86亿	-83259	-7.95%	2043	2061	2024	-	2020-10-15 13:49:46
20	1	a2101	豆一2101	4568	25	0.55%	0.84%		11.35万	51.67亿	107765	58.01	4.43亿	4439	4.30%	4545	4577	4522	-	2020-10-15 13:49:44
21	50	y2101	豆油2101	7098	-60	-0.84%	-0.56%	1	54.55万	389.12亿	544677	57.57	30.93亿	-661	-0.12%	7144	7190	7080	-	2020-10-15 13:49:44
22	43	SR101	白糖101	5278	3	0.06%	0.15%	120	40.06万	212.20亿	404315	57.37	14.94亿	13133	3.36%	5280	5328	5265	-	2020-10-15 13:49:46
23	30	p2101	棕榈油2101	6170	-106	-1.69%	-0.80%	16	81.97万	509.79亿	407713	57.29	20.12亿	-16164	-3.81%	6260	6274	6156	-	2020-10-15 13:49:44
24	17	IC2011	中证500股指2011	6407.6	-31.8	-0.49%	-0.36%		3.19万	408.27亿	52252	56.53	80.35亿	15024	40.36%	6431.0	6448.0	6376.4	-	2020-10-15 13:49:45
25	33	pp2101	聚丙烯2101	7906	-30	-0.38%	-0.59%	4	44.29万	176.18亿	373392	56.23	16.24亿	3168	0.86%	7950	8034	7905	-	2020-10-15 13:49:44

排序之后，我们可以【Shift】+鼠标，选中排名前几的合约，再鼠标右键【添加到自定义行情】保存到自选板块中。

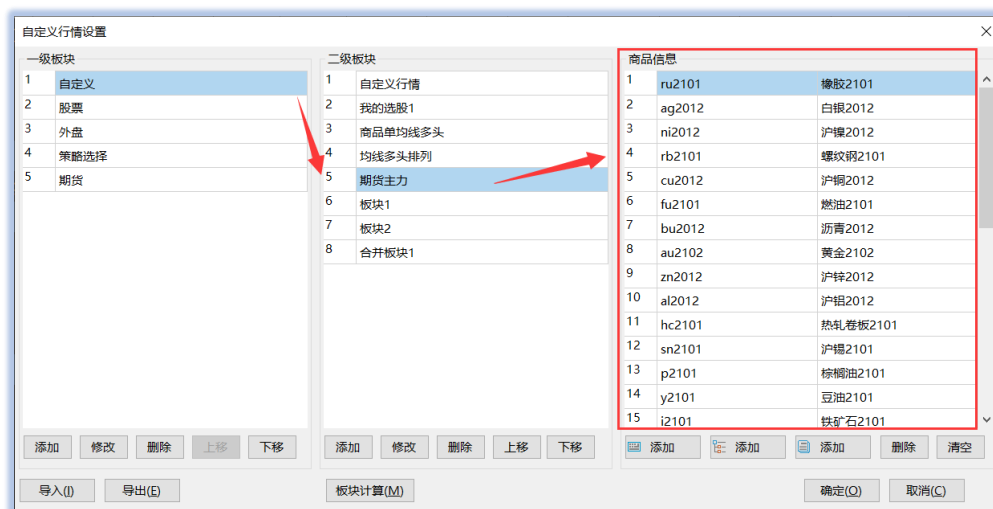
选出来的合约，怕待会忘记了当初选择的逻辑，怎么办？我们可以右键顺手给这些合约做个标记，注明选择思路。这样方便用户快速找到自己标记过的品种。

序号	代码	名称	分类1	最新价	涨跌	涨幅%	涨幅5%	现手	成交量	成交额	持仓量	RSI	持仓资金	仓差	仓差率	开盘	最高	最低	今收	更新时间
1	8	CF101	棉花101	14145	25	0.17%	1.20%	1	40.17万	287.59亿	402799	78.97	20.22亿	10783	2.70%	14345	14400	14345	-	2020-10-15 13:50:46
2	9	cs2101	玉米淀粉2101	2893	0	0.00%	-0.10%		9.00万					3002	1.00%	2882	2899	2879	-	2020-10-15 13:50:44
3	7	c2101	玉米2101	2158	8	0.37%	-0.10%	2	61.72万					746	0.03%	2566	2572	2540	-	2020-10-15 13:50:45
4	11	eb2101	苯乙烯2101	6100	10	0.16%	0.40%	1	18.56万					-4439	-1.80%	6200	6240	6100	-	2020-10-15 13:50:45
5	22	jm2101	焦煤2101	1480.5	0.0	-0.02%	-0.17%	2	4.66万					198	0.10%	1347.5	1348.5	1334.0	-	2020-10-15 13:50:44
6	25	m2101	豆粕2101	3231	-2	-0.06%	0.03%	1	70.73万					-7380	-0.55%	3240	3250	3228	-	2020-10-15 13:50:45
7	20	j2101	焦炭2101	2088	-9.5	-0.45%	-0.17%	1	16.44万					10252	7.26%	2100.0	2102.0	2063.0	-	2020-10-15 13:50:45
8	32	pg2011	液化石油气2011	3817	80	2.14%	2.52%	4	11.33万					4245	12.49%	3746	3853	3716	-	2020-10-15 13:50:45
9	4	AP101	苹果101	8150	-22	-0.27%	-0.24%	8	16.82万					4230	3.68%	8158	8196	8064	-	2020-10-15 13:50:47
10	36	ru2101	橡胶2101	13300	-60	-0.45%	-0.04%	77	27.76万					415	0.20%	13365	13485	13285	-	2020-10-15 13:50:46
11	39	SF101	硅铁101	5912	0	0.00%	-0.27%		2.72万					2348	3.80%	5914	5928	5880	-	2020-10-15 13:50:46
12	18	IF2011	股指2011	4791.6	6.6	0.14%	0.23%		3.15万					15135	52.83%	4780.6	4812.2	4766.0	-	2020-10-15 13:50:46
13	49	v2101	PVC2101	6850	-25	-0.36%	-0.36%	1	10.95万					6572	2.87%	6895	6910	6830	-	2020-10-15 13:50:43
14	29	OI101	菜籽油101	9118	-33	-0.36%	-0.16%	1	31.60万					23	0.02%	9167	9177	9085	-	2020-10-15 13:50:46
15	28	nr2012	20号胶2012	10115	-70	-0.69%	-0.15%	1	1.07万					861	3.71%	10195	10320	10085	-	2020-10-15 13:50:46
16	19	IH2011	上证50股指2011	3372.8	16.8	0.49%	0.56%	1	1.33万					6747	67.00%	3355.8	3383.4	3347.2	-	2020-10-15 13:50:45

3.1.4 多级自定义板块和板块运算

自定义行情是投资者个性化设置一个重要应用。TBSmart 为了方便用户管理

各种选择逻辑选出的交易标的，提供了多级自定义板块功能。



TBSmart 不仅提供了多级自定义板块设置，还提供了**板块运算功能**。有了板块运算功能，用户可以先按照各种细分的选股（标的）逻辑（即各种因子），选出相应的交易标的池。最后，再来对各种因子选择的标的进行集合运算，得到最终的投资组合。

比如投资者想看一看过去 3 日涨幅前 10 和今天涨幅前 10 的期货主力合约有哪些？同时在这两个排名当中的又有哪些合约？这个其他软件很难实现。在 TBSmart 里面可以非常简单、灵活地实现。

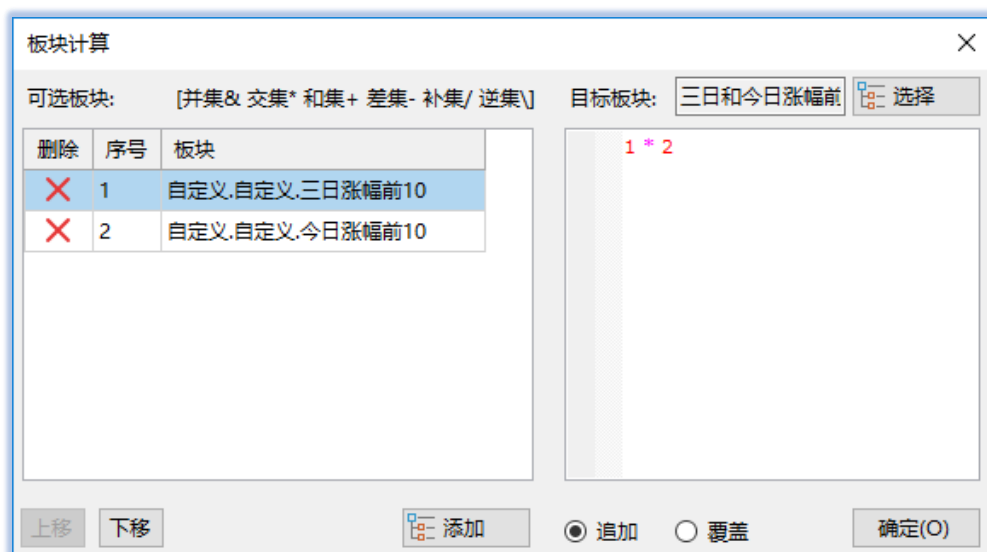
我们使用前面介绍的阶段统计，统计最近三日的行情，把涨幅前 10 的合约选中，右键【**添加到自定义行情**】添加到自定义板块“三日涨幅前 10”。

再回到实时行情报价，把涨幅前十的发送到“今日涨幅前 10”的自定义板块。



序号	代码	名称	分类1	最新价	涨跌	涨幅%	涨幅5%	现手	成交量	成交额	持仓量	持仓资金	仓差	仓差率	开盘	最高	最低	今收	更新时间
11	eb2101	苯乙烯2101	能源化工	6171	220	3.58%	5.10%	-	46.76万	144.07亿	147844	5.47亿	27102	22.45%	5960	6310	5955	6171	2020-10-14 14:59:59
2	CF101	棉花101	农产品	14020	205	1.46%	2.09%				394027	19.75亿	47949	13.85%	14100	14335	14000	14320	2020-10-14 14:59:59
12	eg2101	乙二醇2101	能源化工	3959	89	2.25%	2.62%				213124	9.28亿	7559	3.60%	3877	3966	3858	3959	2020-10-14 14:59:59
46	TA101	PTA101	能源化工	3546	66	1.90%	1.99%				876633	26.62亿	126721	7.24%	3488	3560	3444	3546	2020-10-14 14:59:59
28	nr2012	20号胶2012	农产品	10185	180	1.80%	1.90%				23234	2.60亿	594	2.60%	10065	10270	10015	10185	2020-10-14 14:59:59
6	cs2101	玉米淀粉2101	农产品	2093	34	1.60%	1.51%				151279	2.63亿	12233	8.80%	2865	2920	2857	2893	2020-10-14 14:59:59
36	ru2101	橡胶2101	农产品	13360	155	1.17%	1.48%				211792	31.12亿	6971	3.40%	13205	14400	13200	13360	2020-10-14 14:59:59
32	pg2011	液化石油气2011	能源化工	3737	52	1.41%	1.35%				33984	2.79亿	-2200	-1.30%	3699	3761	3699	3737	2020-10-14 14:59:59
6	bu2012	沥青2012	能源化工	2344	16	0.69%	1.03%				2342	2344	2344	2344	2344	2344	2344	2344	2020-10-14 14:59:59
30	p2101	棕榈油2101	农产品	6276	45	0.72%	1.03%				423877	21.28亿	6252	3.00%	6252	6252	6110	6276	2020-10-14 14:59:59
49	v2101	PVC2101	能源化工	6875	50	0.73%	0.73%				229338	7.10亿	8090	2.00%	6840	6935	6840	6875	2020-10-14 14:59:59

这时，如果我们想看两个板块共有的合约怎么办？右键板块运算，添加刚才选择的两个板块，进行板块运算，追加或覆盖到指定目标板块下就可以了。



板块计算

可选板块: [并集& 交集* 和集+ 差集- 补集/ 逆集]

目标板块: 三日和今日涨幅前

删除 序号 板块

✖	1	自定义,自定义,三日涨幅前10
✖	2	自定义,自定义,今日涨幅前10

1 * 2

上移 下移 添加 追加 覆盖 确定(O)

在自定义行情的“三日和今日涨幅前 10”板块，就能看到符合条件的期货合约了。



序号	代码	名称	分类1	最新价	涨跌	涨幅%	涨幅5%	现手	成交量	成交额	持仓量	持仓资金	仓差	仓差
1	eb2101	苯乙烯2101	能源化工	6171	523	0.20%	0.00%	467578	73.66万	222.31亿	147844	5.47亿	66266	81.2
2	CF101	棉花101	软商品	14320	1,025	7.71%	0.00%	623312	186.79万	1301.16亿	394027	19.75亿	92342	30.6
3	nr2012	20号胶2012	软商品	10185	520	5.38%	0.00%	12918	3.40万	34.03亿	23234	2.60亿	1573	7.2
4	pg2011	液化石油气2011	能源化工	3737	177	4.97%	0.00%	116423	33.33万	245.36亿	33984	2.79亿	-2103	-5.8
5	eg2101	乙二醇2101	能源化工	3959	184	4.87%	0.00%	290360	67.67万	262.21亿	213124	9.28亿	-1499	-0.7
6	ru2101	橡胶2101	软商品	13360	460	3.57%	0.00%	388046	97.11万	1281.72亿	211791	31.12亿	23664	12.5
7	p2101	棕榈油2101	农产品	6276	194	3.19%	0.00%	951574	285.20万	1772.74亿	423877	21.28亿	76488	22.0

3.1.5 自定义指数

日常生活中大家经常用到各种指数来研判未来的走势，比如房价指数、物价指数等。交易中指数对我们判断市场整体走势与平均波动也有重要的意义，用户在 TBSmart 软件中可以自己选择成分合约设置权重来生成自定义的指数。

案例：我们自定义一个油脂指数来分析菜籽油、棕榈油、豆油的综合走势。

具体操作流程如下：

- 1) 打开数据中心，选择【行情数据】TAB 页，点添加自定义合约。合约属性合约代码填写“oi666”，合约名称填写“油脂指数”，其余合约属性如下图填写后，点保存。

合约属性

合约代码:

oi666

交易所:

大连商品交易所

查询

合约名称:

油脂指数

大类:

期货

添加

最小变动:

1

小数位数:

0

编辑

最小变动价:

1

每点价值:

1

删除

最小交易量:

1

手

最小交易增量:

1

手

保存

交易单位:

10

货币类型:

人民币

保证金比率:

0.09

合约归属:

用户

导入合约属性

合约到期日:

30990101

关联商品:

导出合约属性

所属地区:

中国标准时间(上海)

UTC+8

与本地差:

00:00:00

夜盘类型:

周五晚夜盘(内盘期货)

增量同步

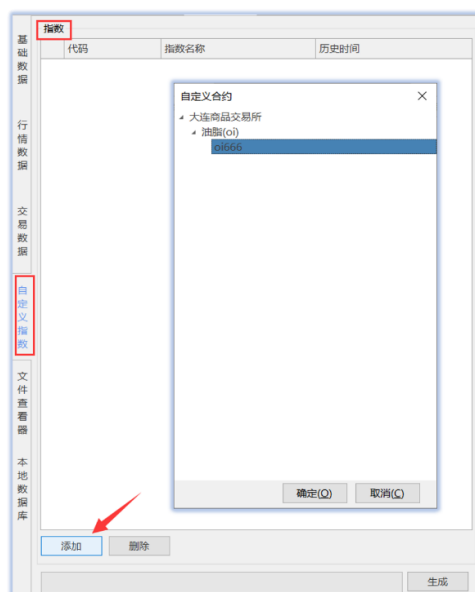
交易时段:

|21:00-23:00;09:00-10:15;10:30-11:30;13:30-15:00;|||

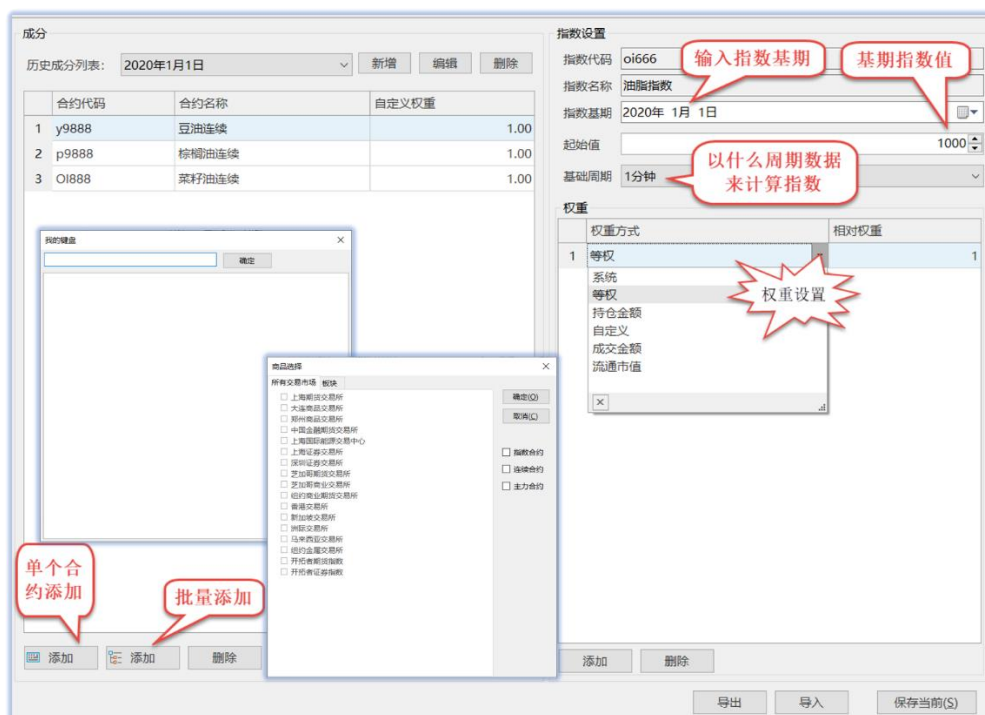
全量同步

注释:最小变动价=最小变动/(10^小数位数)

- 选择数据中心【自定义指数】TAB 页，在指数界面，点添加，选择刚定义的 oi666。

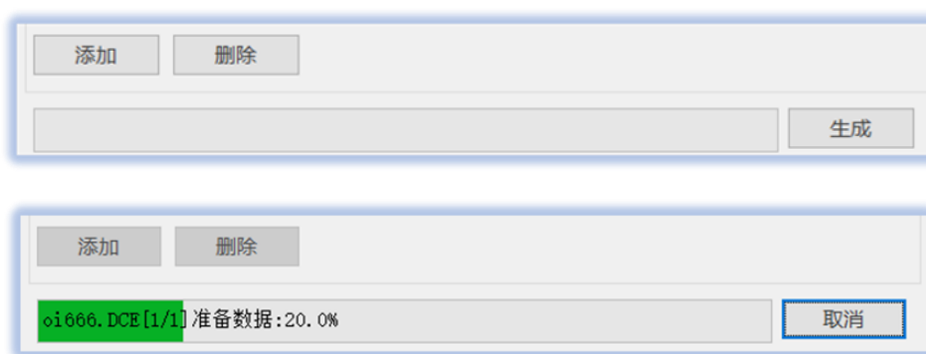


在成分界面，添加成分合约。设置指数的相关参数。



权重可由用户选择六种权重方式之一，用户权重和系统权重按照一定比例加权得到综合权重。用户权重和系统权重的比值通过权重的第二列用户的相对权重的数值进行调整。系统默认的相对权重是 1，用户的相对权重默认也是 1，用户可以修改用户的相对权重来调整最后的综合权重。

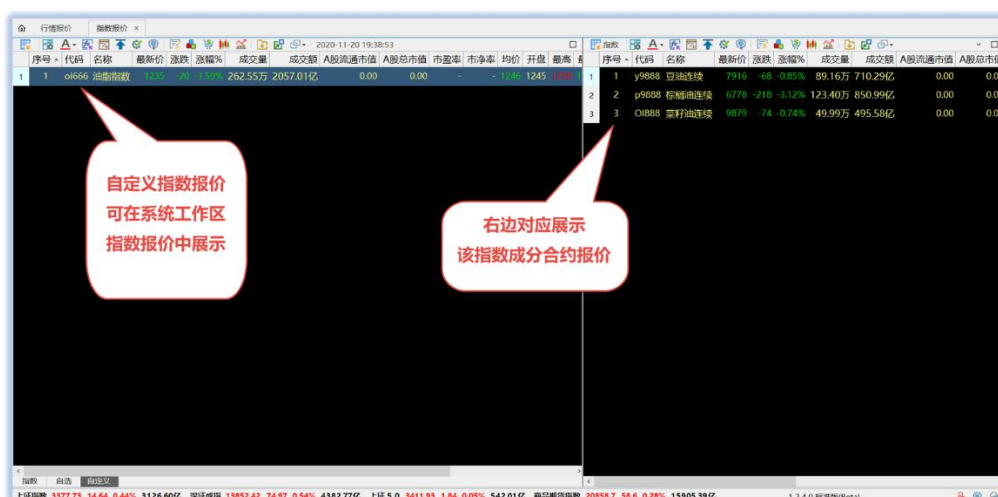
3) 以上定义完成后，点击左下角【生成】按钮，就可以生成指数了。



4) 此时自定义的 oi666 就可以像其它合约一样随意查看 K 线与分时图，也可以加载公式进行分析、回测。



5) 自定义指数的报价，可在系统工作区『指数报价』的自选或自定义板块添加展示，点击指数合约报价，右边组件将对应显示该指数合约的所有成分合约报价。



3.1.6 期权行情报价

一提起期权行情报价，投资者自然会想起经典的 T 型报价。但是经典 T 型报价展示格式固定，只能先选择品种，再选择月份，对具体品种具体月份对应的期权合约进行查看。这给投资者带来了极大的不方便。

比如现在投资者想知道期货铜这个品种所有月份的期权中，哪些成交金额最

大？光看 T 型报价完全没有办法。

TBSmart 提供了一个像正常行情报价一样的期权行情报价。

我们只需要在行情报价表头点击『成交额』这个栏目，就可以实现对期货铜所有期权合约的成交金额排序。从图中自然可以看出来哪些期权合约成交金额最大。



序号	代码	名称	分类	最新价	涨跌	涨幅%	成交量	成交额	标的名称	看涨/看跌	行权价	到期日	剩余天数	标的最新价	标的涨跌幅	隐含波动率
27	cu2012C53000	铜期权cu2012C53000	铜期权	272	44	16.30%	1685.00	293.00万	沪铜2012	看涨	53000	20201124	15	51840	0.80%	15.7
26	cu2012C52000	铜期权cu2012C52000	铜期权	592	72	13.85%	801.00	287.08万	沪铜2012	看涨	52000	20201124	15	51840	0.80%	14.7
57	cu2012P52000	铜期权cu2012P52000	铜期权	730	-270	-27.00%	653.00	221.55万	沪铜2012	看跌	52000	20201124	15	51840	0.80%	16.8
25	cu2012C51000	铜期权cu2012C51000	铜期权	1170	174	17.47%	277.00	190.46万	沪铜2012	看涨	51000	20201124	15	51840	0.80%	13.7
20	cu2012C46000	铜期权cu2012C46000	铜期权	5946	432	7.83%	52.00	156.47万	沪铜2012	看涨	46000	20201124	15	51840	0.80%	24.9
56	cu2012P51000	铜期权cu2012P51000	铜期权	310	-208	-40.15%	909.00	131.91万	沪铜2012	看跌	51000	20201124	15	51840	0.80%	16.5
87	cu2101C52000	铜期权cu2101C52000	铜期权	1198	128	11.96%	191.00	126.13万	沪铜2101	看涨	52000	20201225	46	51880	0.80%	14.7
22	cu2012C48000	铜期权cu2012C48000	铜期权	3964	414	11.66%	51.00	103.22万	沪铜2012	看涨	48000	20201124	15	51840	0.80%	20.2
24	cu2012C50000	铜期权cu2012C50000	铜期权	2100	394	23.09%	91.00	97.68万	沪铜2012	看涨	50000	20201124	15	51840	0.80%	18.4
55	cu2012P50000	铜期权cu2012P50000	铜期权	122	-112	-47.86%	1471.00	92.87万	沪铜2012	看跌	50000	20201124	15	51840	0.80%	17.2
28	cu2012C54000	铜期权cu2012C54000	铜期权	138	26	23.21%	1043.00	89.75万	沪铜2012	看涨	54000	20201124	15	51840	0.80%	17.8
92	cu2101C57000	铜期权cu2101C57000	铜期权	206	40	24.10%	690.00	74.73万	沪铜2101	看涨	57000	20201225	46	51880	0.80%	20.2
29	cu2012C55000	铜期权cu2012C55000	铜期权	78	10	14.71%	1531.00	72.53万	沪铜2012	看涨	55000	20201124	15	51840	0.80%	20.0
117	cu2101P52000	铜期权cu2101P52000	铜期权	1268	-272	-17.66%	122.00	71.50万	沪铜2101	看跌	52000	20201225	46	51880	0.80%	18.6
58	cu2012P53000	铜期权cu2012P53000	铜期权	1380	-360	-20.69%	106.00	70.76万	沪铜2012	看跌	53000	20201124	15	51840	0.80%	17.4
116	cu2101P51000	铜期权cu2101P51000	铜期权	808	-198	-19.68%	188.00	68.48万	沪铜2101	看跌	51000	20201225	46	51880	0.80%	18.2
122	cu2101P57000	铜期权cu2101P57000	铜期权	5276	-372	-6.59%	24.00	60.83万	沪铜2101	看跌	57000	20201225	46	51880	0.80%	27.2
59	cu2012P54000	铜期权cu2012P54000	铜期权	2174	-378	-14.81%	56.00	60.39万	沪铜2012	看跌	54000	20201124	15	51840	0.80%	17.4
115	cu2101P50000	铜期权cu2101P50000	铜期权	498	-152	-23.38%	256.00	60.07万	沪铜2101	看跌	50000	20201225	46	51880	0.80%	18.2

同时 TBSmart 的行情报价提供专用的期权模板，便于对展示字段进行设置。期权模板中提供了期权专有的一些字段，比如希腊字母，行权价，到期日等等。

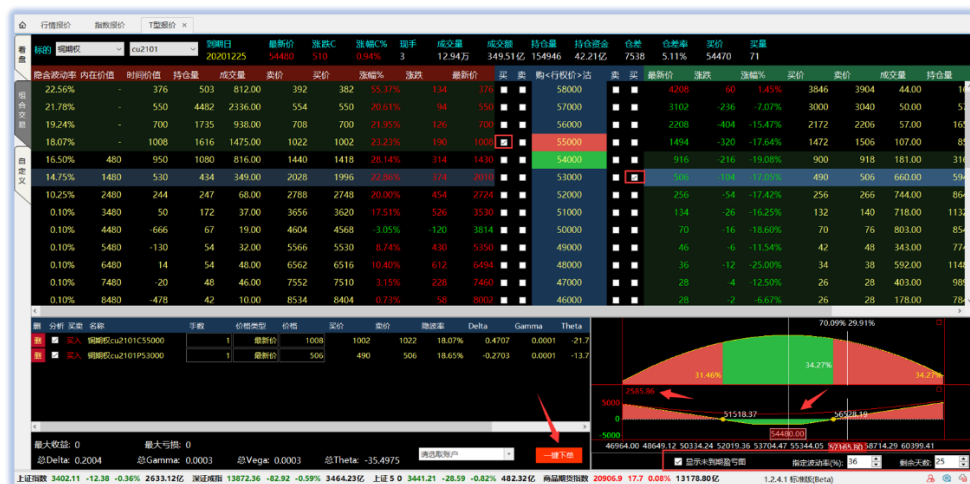
另外经典 T 型报价还有一个弊端，那就是没有给投资者留有自定义报价的选择。比如投资者经常交易的有铜的期权合约，锌的几个期权合约。投资者想一屏监控，怎么办？经典的 T 型报价无法实现。而 TBSmart 的行情报价就提供了自定义 T 型报价的一个版块，用户可以自己设置想看的期权合约。



合约名称	最新价	涨跌	涨幅%	成交量	成交额	行权价	到期日	隐含波动率
铜2012C53000	272	44	16.30%	1685	293.00万	53000	20201124	15.7
铜2012C52000	592	72	13.85%	801	287.08万	52000	20201124	14.7
铜2012P52000	730	-270	-27.00%	653	221.55万	52000	20201124	16.8
铜2012C51000	1170	174	17.47%	277	190.46万	51000	20201124	13.7
铜2012C46000	5946	432	7.83%	52	156.47万	46000	20201124	24.9
铜2012P51000	310	-208	-40.15%	909	131.91万	51000	20201124	16.5
铜2101C52000	1198	128	11.96%	191	126.13万	52000	20201225	14.7
铜2012C48000	3964	414	11.66%	51	103.22万	48000	20201124	20.2
铜2012C50000	2100	394	23.09%	91	97.68万	50000	20201124	18.4
铜2012P50000	122	-112	-47.86%	1471	92.87万	50000	20201124	17.2
铜2012C54000	138	26	23.21%	1043	89.75万	54000	20201124	17.8
铜2101C57000	206	40	24.10%	690	74.73万	57000	20201225	20.2
铜2012C55000	78	10	14.71%	1531	72.53万	55000	20201124	20.0
铜2101P52000	1268	-272	-17.66%	122	71.50万	52000	20201225	18.6
铜2012P53000	1380	-360	-20.69%	106	70.76万	53000	20201124	17.4
铜2101P51000	808	-198	-19.68%	188	68.48万	51000	20201225	18.2
铜2101P57000	5276	-372	-6.59%	24	60.83万	57000	20201225	27.2
铜2012P54000	2174	-378	-14.81%	56	60.39万	54000	20201124	17.4
铜2101P50000	498	-152	-23.38%	256	60.07万	50000	20201225	18.2

TBSmart 的期权 T 型报价还支持组合交易的**未到期盈亏图**，期权未到期盈亏是指期权在没有到期之前的盈亏分布图。一般软件只显示到期日的盈亏分布图，然后很少有交易者会持仓到到期日。交易日更多的需要在到期日之前某天的盈亏分布有个了解。用户调整下方的波动率和到期日，图中的红线即显示未到期的盈亏曲线。

组合交易还支持一键下单，用户勾选账户，然后点击一键下单即可操作完成。



3.2 分时图

3.2.1 当日分时图

工作区添加组件“分时图”，或从行情报价选择合约，再点击工具栏的查看分时图即可看到当日分时图。分时图打开后，右边的盘口明细可隐藏。



特色功能：

分时图有时因为坐标的原因，不容易看清品种的真实波动幅度，尤其是多个品种组合看盘，或者刚开市时特别明显。TBSmart 可以通过是否固定坐标来统一看盘的视觉标准。



固定坐标的修改，只需鼠标右键点击坐标，勾选是否“固定坐标”即可。固定坐标的坐标范围可在【系统设置】->【行情设置】->【分时图】中进行设置。

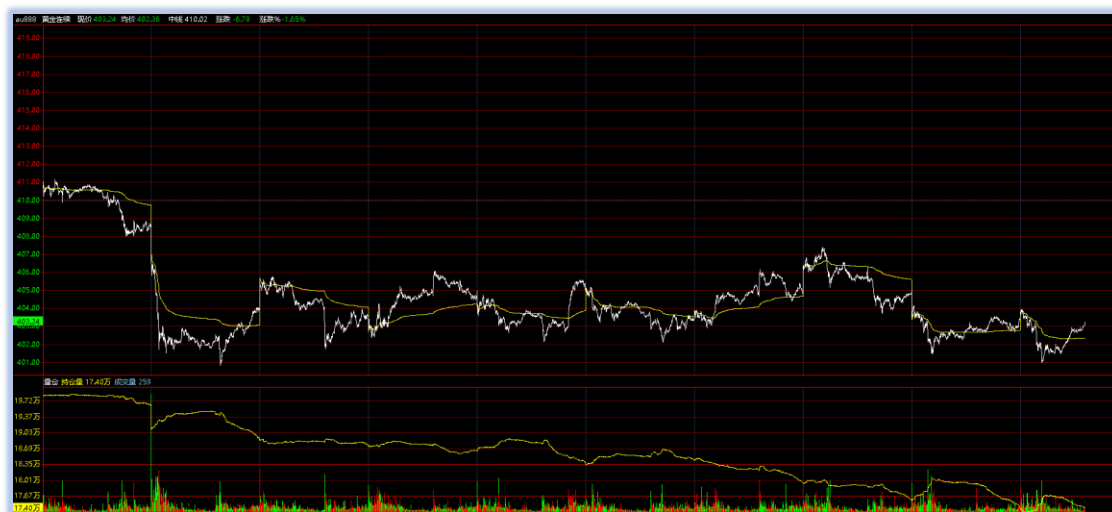
3.2.2 历史分时图

TBSmart 提供了多种查看历史分时图的方式，非常方便。

3.2.2.1 显示多日历史分时图

当日分时图中按↓键调出历史分时图，按↓↑可增减显示的天数，最多可显

示 10 天的历史分时。



3.2.2.2 翻看前一交易日分时图

在当日分时图中，按【Alt】+←键可翻看前一交易日分时图，按【Alt】+→可翻看后一交易日分时图。



3.2.2.3 选择某日 K 线查看分时图

在日线 K 线图中，把鼠标移到某日 K 线上，按【Ctrl】+ 回车就可以调出该

交易日的小窗分时图，并且可以通过 alt+←和→键来切换日期。



3.3 k 线图

K 线图是行情软件的基本功能之一，TBSmart 在行情报价双击某一合约，或新建工作区，添加 K 线组件，输入合约，即可快速调出 K 线图。TBSmart 的 K 线图增加了许多特色功能。

3.3.1 操控便捷

特色 1：便捷的操控体验。

- 鼠标滚轮，上滚放大 K 线，下滚缩小 K 线
- 按住 Ctrl+鼠标滚轮，上滚 K 线往前翻页，下滚 K 线往后翻页；按 Home 键盘跳到设定样本的首根 K 线，按 End 键跳到最新一根 K 线
- 鼠标左键点击 K 线图不放，左右拖拽可左右移动 K 线
- 鼠标双击某根 K 线，或用空格键切换成鼠标十字线，再滚动鼠标滚轮，

则是放大选中 K 线周围 K 线；鼠标十字线状态，按 Home 键盘跳到设定本窗口首根 K 线，按 End 键跳到本窗口最后一根 K 线

特色 2：快速测算波段涨跌幅

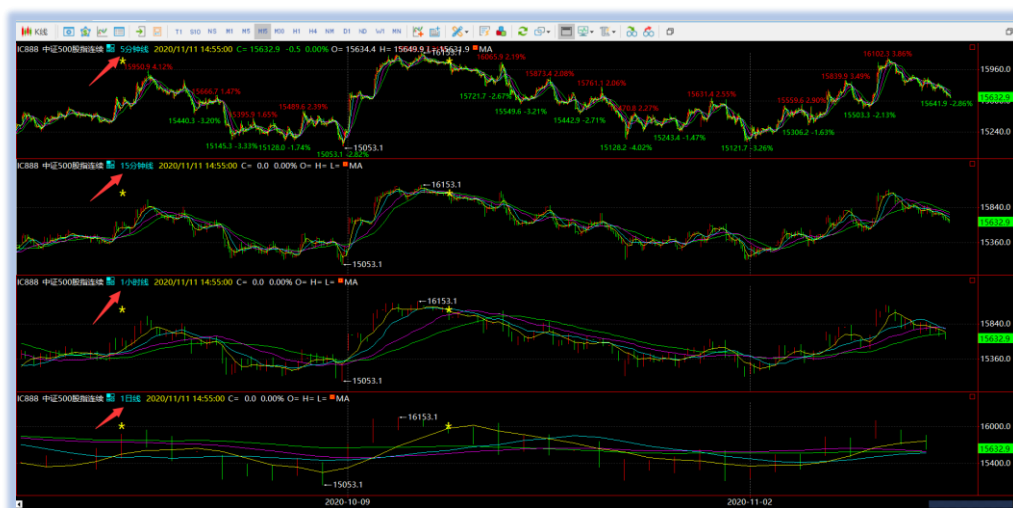


3.3.2 多品种、多周期叠加

支持多品种多周期的叠加，K 线图就可以提供用户更多的分析手段。



特色 1： 一个品种叠加多个周期，利用大小周期指标进行协同分析



特色 2： 多品种同周期叠加，可以对走势进行对比分析，还可进行截面因子选股等。





3.3.3 支持 CC 数据

CC 数据，是 TB 将不同年份相同月份的期货合约连接起来的一种连续数据。

有了 CC 数据的支持，就可以对合约的跨期价差走势进行分析和回测。



3.3.4 支持换月复权

股票有除权，期货有主力换月，这些都会带来价格的非交易变化，给指标计算和回测的准确性带来影响。TBSmart 支持后复权设置，让用户分析长期走势更加方便准确。



3.3.5 支持多种时间切割方式

同样是 K 线图，如何进行时间切割可能会带来完全不同的结果。举例来说，股指是 9 点半开盘，那 1 小时图，是从 9 点-10 点算一根 1 小时 K 线，还是 9 点半-10 点半算一根 1 小时 K 线呢？

在时间切割问题上，不同软件有不同的处理方法。而 TBSmart 把选择权交给用户，提供对目前常见时间切割方式的全面支持。具体来说，就是下面四种切割方式。

3.3.5.1 自然时间切割

自然时间切割，是 TBSmart 默认采用的时间切割方式。

- 时间节点：起点为每日 0 点，结束为下一个 0 点前。
- 切割规则：从 0 点开始，以时间周期为单位进行等距切割，只要切出的时间范围内有交易就产生 K 线
- 切割特点：每根 K 线所含的实际交易时间可能不足，开始时间可能是

非交易时间

举例：品种：黄金 888，时间周期：25 分钟



解说：

从 0 点开始，每 25 分钟为 1 根 K 线。所以，从 0 点开始，到 2:05 开始的那根 K 线，是夜盘的 K 线。然后从 2:30-8:45，切割出的 15 根 K 线，因是非交易时间，所以不产生 K 线。因此，早上 9 点开盘第一根 K 线是 8:45。按此规则继续切分下去，晚上夜盘开盘第一根 K 线开始时间就是 20:50。

3.3.5.2 交易时间-连续时间等距

交易时间-连续时间等距，切割规则和上面的自然时间切割几乎一样，唯一不同的是，起点变成了每日开盘，结束为每日收盘。

举例：品种：黄金 888，时间周期：25 分钟



解说：

起点是开盘时间，所以，我们看到夜盘第一根 K 线的开始时间是 21:00，这是和自然时间切割不同的。然后从 21: 00 按自然时间切割同样的规则进行等分。所以，现在 0 点以后的第一根 K 线就变成 0: 20 开始了，白盘第一根 K 线就变成 8: 40 了。

3.3.5.3 交易时间-有效交易时段

交易时间-有效交易时段，和连续时间等距一样，起点为每日开盘，结束为每日收盘。但切割规则略有不同的是，切割出来的每根 K 线开始时间必须是有效交易时段。也就是说，如果切割出一根 K 线，之后是非交易时段，那下一根 K 线就直接从下一有效交易时段开始。

举例：品种：黄金 888，时间周期：25 分钟



解说：

和连续时间等距一样，起点也是每日开盘时间。所以，我们看到夜盘第一根 K 线的开始时间是 21:00。夜盘结束后，就是非交易时段了，所以白盘开始第一根 K 线就直接从 9 点开始了，同样我们可以看到，中午开市后第一根 K 线也是从 13:30 开始的。

3.3.5.4 交易时间-完全交易时段

交易时间-完全交易时段，起点也是每日开盘，结束为每日收盘。它的切割规则最为严格，切割出来的每根 K 线的交易时间必须和时间周期完全一致。也就是说，如果时间周期是 1 个小时，那这根 K 线的交易时间必须达到 1 个小时，当前 K 线不足的交易时间，会用下一个小节的时间来补齐，直到每日最后收盘那根 K 线为止。

举例：品种：黄金 888，时间周期：25 分钟



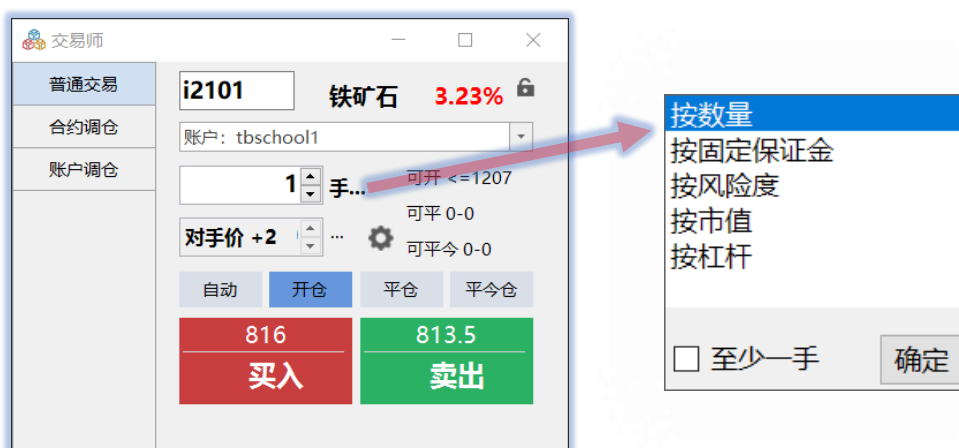
解说：

- 和交易时间的前两种方式一样，起点也是每日开盘时间。
- 不同的是，如图 2：25 开始的这根 K 线，到 2：30 夜盘闭市，只交易了 5 分钟，所以，后面从白盘开市 9 点补充了 20 分钟；所以下一根 K 线从 9 点 20 分再往下分。

3.4 交易面板

3.4.1 交易师

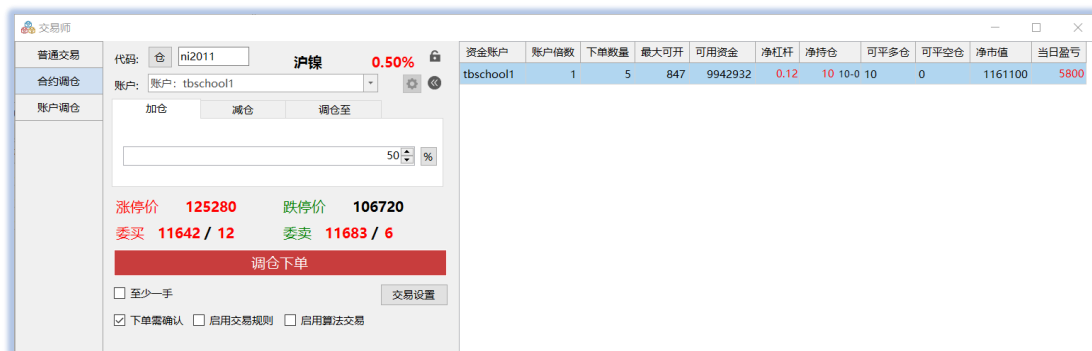
3.4.1.1 普通交易



- 双键下单
- Fok、Fak 下单指令
- 自动切换交易标的以及锁定交易标的
- 可设置发单偏移点数
- 支持指定价、对手价、最新价、挂单价等 9 种下单价格
- 支持按手数、按杠杆、按保证金、按风险度和按市值五种下单数量
- 支持多账户操作

3.4.1.2 合约调仓

合约调仓特别适合机构客户，快速对某一合约进行调仓，尤其是管理多账户时对同一合约的加减仓。所以，合约调仓支持算法交易，方便大单拆细，减少冲击成本。

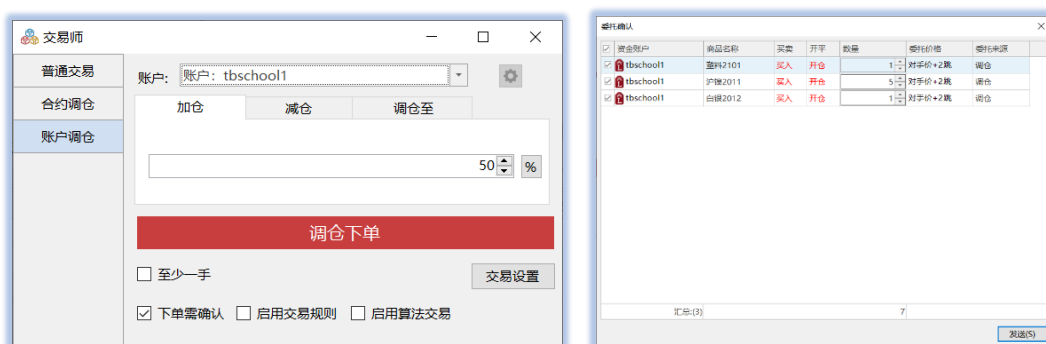


- 对单个合约进行加减仓调整
- 支持多个账户同时操作
- 快速获取持仓数据
- 按百分比加减仓
- 按净持仓、净杠杆、保证金、风险度、总市值进行调整

- 支持算法交易(减少交易成本)
- 快速对单品种进行调整

3.4.1.3 账户调仓

账户调仓也是机构客户经常会用到的交易工具, 可快速实现交易账户的仓位的调整。同理, 需要支持多账户、算法交易等。



- 对账户的所有头寸进行加减仓调整
- 支持多账户操作
- 按百分比加减仓
- 按保证金、风险度、总市值进行调整
- 支持算法交易(减少交易成本)
- 快速调整组合头寸

3.4.2 快速下单

快速下单

代码: ni2011 沪镍2011 0.57%

账户: tbschool1

涨停价 125280 跌停价 106720

委买 116000 / 6 委卖 116630 / 24

价格: 对手价 0 偏移: 2 交易设置

多持仓: 10 杠杆: 0.12 空持仓: 0 杠杆: 0.00

多可平: 10 空可平: 0

下单数量: 10 杠杆: 0.12 下单数量: 1 杠杆: 0.01

卖出平仓(D) 买入平仓(K)

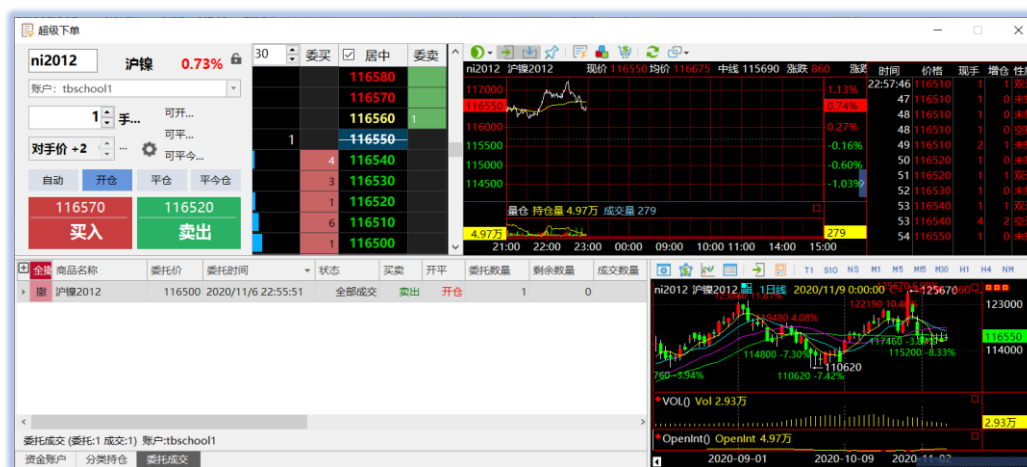
买入开仓(B) 卖出开仓(S)

☒ 下单需确认

☐ FOK ☐ FAK

- 四键下单
- Fok、Fak 下单指令
- 自动切换交易标的以及锁定交易标的
- 快速切换指定、对手、最新、挂单等 9 种下单价格
- 快速设置发单偏移点数
- 点击四价指定价格
- 自动计算杠杆
- 按手数快速下单
- 单账户操作

3.4.3 超级下单



- 双键下单
- Fok、Fak 下单指令
- 自动切换交易标的以及锁定交易标的
- 可设置发单偏移点数
- 支持指定、对手、最新、挂单等 9 种下单价格
- 支持按手数、按杠杆、按保证金、按风险度和按市值五种
- 快速管理持仓头寸
- 缩略图快速查看 k 线图及分时图，可加载指标
- 多账户操作

3.5 投资分析

投资分析是 TBSmart 一个强大的功能模块，它可以对账户进行详尽的分析。

它不但可以分析本地的交易记录，还可以分析保证金监控中心的结算单。

通过投资分析，投资者可以借助 TB 量化平台提供的一整套测试评估体系来

评估交易账户的实盘绩效，分析整个账户及各交易品种的净值、盈亏比、收益风险比、夏普比率、净值曲线等指标，还可对交易品种和不同操作源进行组合分析、头寸优化，进而完善自己的投资策略，指导自己下一步的交易，让操作更上一个台阶。

3.5.1 获取账户交易数据

要对账户交易进行分析，首先需要获取账户交易数据。

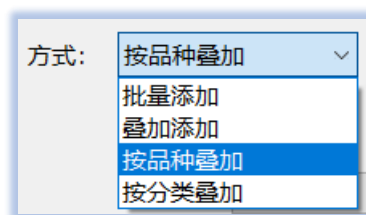
TBSmart 的投资分析功能提供了多种获取实盘账户交易数据的方法。

1) 只要用户每天使用 TBSmart 登录账户，账户交易数据就可直接从本地记录中读取。

2) 也可以从保证金监控中心，批量读取结算单。

点击工具栏的“投资分析”图标，新建投资分析工作区，点击“添加数据”按钮，即可设置如何获取账户交易数据。

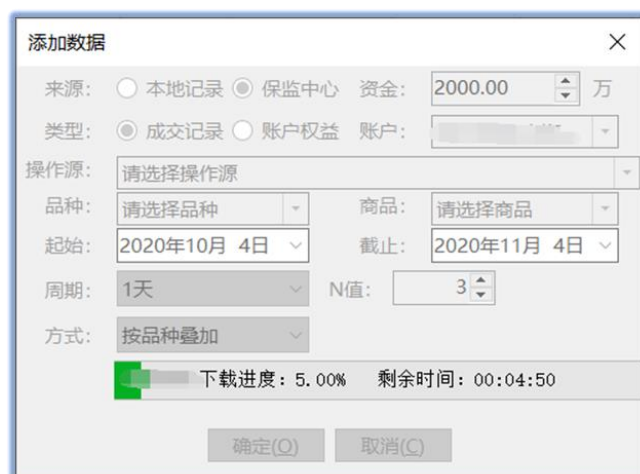
还可选择交易记录叠加方式。



如果来源选择了“保监中心”，则会提示登录期货保证金监控中心查询账户结算单。



TBSmart 功能非常强大的地方是,如果账户已经登录则无需输入用户名和密码逐日下载结算单,系统会自动登录保证金监控中心批量下载所有能下载的结算单。



3.5.2 生成投资报告

账户交易数据准备好后，点击“报告计算”就可生成投资报告。投资报告分概要报告和详细报告。

3.5.2.1 概要报告

概要报告提供多个统计字段，并可进行时间设置，头寸优化等。

统计时间: 2019/10/10 00:00:00 - 到 2020/11/09 00:00:00 - 组合初始资金(万): 0.00 - 计算方式 * 几回 - 盈亏 - 头寸比例 - 自定义字段 - 报告计算 - 设为默认 - 头寸优化																	
序号	账户名	报告单元	公式应用	数据源	起始时间	初始资金	净值	净利润	年化收益率%	最大开仓	最大持仓市值	最大回撤	夏普比率	年化收益	策略收益		
16		沪铜(zn)	保盈中心	汇兑(13)	2019/10/10 00:00:00	0.00	0.9858	-28,985.39	-1.31	0.4695	945,500.00	51,317...	2.50	-0.6866	-0.5234	-0.5	
17		黄金(au)	保盈中心	汇兑(4)	2019/10/10 00:00:00	0.00	1.0433	87,511.55	3.98	6.2245	13,514,740.00	65,142...	2.89	0.8514	1.3787	1.3	
18		鸡蛋(sd)	保盈中心	汇兑(8)	2019/10/10 00:00:00	0.00	1.0062	13,008.53	0.57	0.1479	293,150.00	7,905.34	0.36	0.7871	1.5806	1.9	
19		甲醇(MA)	保盈中心	汇兑(4)	2019/10/10 00:00:00	0.00	0.9634	-76,628.63	-3.36	0.4079	835,250.00	86,624...	4.10	-2.4622	-0.8207	-2.9	
20		焦煤(jm)	保盈中心	汇兑(4)	2019/10/10 00:00:00	0.00	0.9906	-19,447.69	-0.87	0.1374	354,630.00	28,161...	1.35	-2.0500	-0.6427	-1.7	
21		焦炭(j)	保盈中心	汇兑(4)	2019/10/10 00:00:00	0.00	1.0046	10,946.68	0.43	0.6692	2,005,900.00	65,038...	3.03	0.1609	0.1404	0.2	
22		聚丙烯(pp)	保盈中心	汇兑(4)	2019/10/10 00:00:00	0.00	0.9840	-34,384.76	-1.47	0.5034	1,015,060.00	129,71...	5.82	-0.4512	-0.2525	-0.8	
23		沥青(as)	保盈中心	汇兑(3)	2019/10/10 00:00:00	0.00	1.0023	4,679.23	0.22	0.1499	318,500.00	24,766...	1.16	0.2157	0.1866	0.4	
24		螺纹钢(rb)	保盈中心	汇兑(4)	2019/10/10 00:00:00	0.00	0.9874	-26,181.82	-1.16	0.4502	954,230.00	61,057...	2.88	-0.5663	-0.4031	-1.0	
25		棉花(CF)	保盈中心	汇兑(4)	2019/10/10 00:00:00	0.00	0.9894	-23,019.61	-0.97	0.4921	1,057,300.00	73,705...	3.39	-0.4878	-0.2872	-0.7	
26		苹果(AP)	保盈中心	汇兑(4)	2019/10/10 00:00:00	0.00	0.9788	-44,415.51	-1.97	0.1705	419,280.00	59,979...	2.87	-1.5734	-0.6857	-2.6	
27		燃油(o)	保盈中心	汇兑(4)	2019/10/10 00:00:00	0.00	1.0219	46,889.82	2.01	0.2323	483,720.00	51,043...	2.33	0.8705	0.8629	1.8	
28		热轧卷板(hc)	保盈中心	hc2101 D1	2020/01/16 00:00:00	0.00	0.9987	-2,880.97	-0.16	0.0729	156,970.00	3,521.97	0.16	-1.5557	-0.9965	-3.7	
29		上证50股指期货	保盈中心	汇兑(2)	2019/10/10 00:00:00	0.00	0.9999	-105.62	-0.03	0.4514	901,980.00	182.51	0.01	-1.2753	-2.9305	-2.9	
30		塑料(p)	保盈中心	汇兑(4)	2019/10/10 00:00:00	0.00	0.9740	-54,064.55	-2.39	0.4003	830,850.00	73,871...	3.44	-0.9524	-0.6967	-1.6	
31		铁矿石(i)	保盈中心	汇兑(4)	2019/10/10 00:00:00	0.00	0.9784	-47,009.33	-1.99	0.5924	1,202,700.00	101,46...	4.72	-0.5425	-0.4216	-0.9	
32		橡胶(ru)	保盈中心	汇兑(4)	2019/10/10 00:00:00	0.00	1.0246	51,253.41	2.26	0.4310	948,800.00	52,869...	2.44	0.7537	0.9259	1.9	
33		乙二醇(eg)	保盈中心	eg2101 D1	2020/01/22 00:00:00	0.00	0.9668	-70,282.32	-4.14	0.2246	472,980.00	76,600...	3.61	-3.7220	-1.1467	-5.5	
34		玉米(c)	保盈中心	汇兑(4)	2019/10/10 00:00:00	0.00	0.9983	-4,375.85	-0.16	0.1979	417,800.00	25,764...	1.21	-0.1551	-0.1314	-0.4	
35		原油期货	保盈中心	汇兑(13)	2019/10/10 00:00:00	0.00	1.1500	315,305.11	13.79	0.7738	1,606,000.00	53,184...	2.21	2.2773	6.2526	7.9	
36		中证500股指期货	保盈中心	汇兑(13)	2019/10/10 00:00:00	0.00	0.9666	-71,080.20	-3.09	2.1119	4,397,160.00	341,26...	14.37	-0.2951	-0.2154	-0.5	
37		棕榈油(p)	保盈中心	汇兑(4)	2019/10/10 00:00:00	0.00	1.1067	219,202.06	9.81	0.5240	1,125,860.00	64,913...	3.17	1.6999	3.0906	4.7	
							0.00	1.4892	997,682.33	44.98	6.2331	34,917,505.00	93,836.79	11.92	1.8544	3.7719	5.4703

3.5.2.2 详细报告

详细报告中提供了更多的统计指标、多角度的分析方式、直观统计图表。

策略指标：使用 TB 量化评估的方式，来分析账户的真实盈利能力。

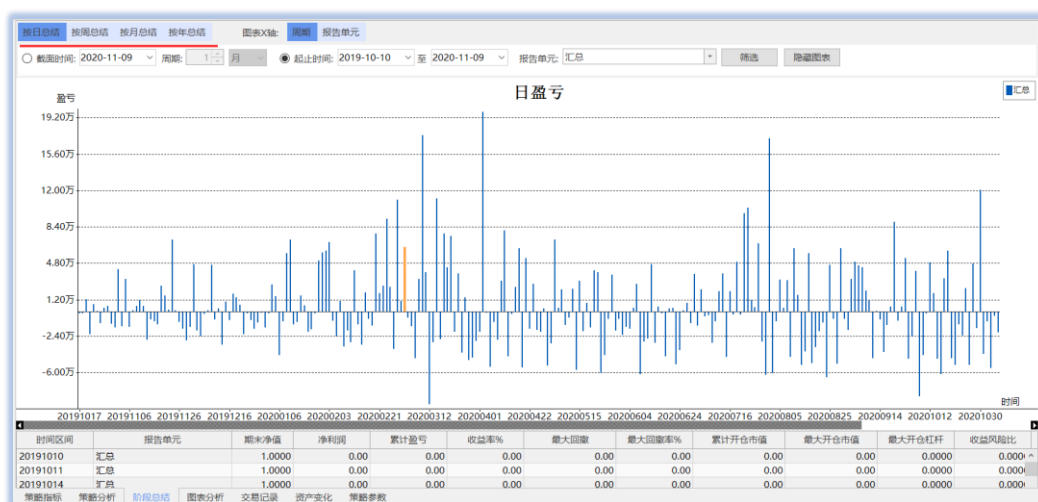
统计时间: 2019/10/10 00:00:00 到 2020/11/09 00:00:00		计算方式: <input checked="" type="radio"/> 几何 <input type="radio"/> 算术	头寸比例	自定义字段	报告计算	设为默认	复盘
统计指标	指标值		统计指标	按金额	按价格%		
净值	+	1.4892	总盈利	+	41,429,525.13	37,362.51	
净利润		997,682.33	总亏损	+	-40,431,842.80	-37,811.75	
年化收益率%		44.98	盈亏比	+	1.5860	1.5294	
最大回撤值	+	383,836.79	盈利因子	+	1.0247	0.9881	
最大回撤率%	+	11.92	最大浮动盈利	+	1,268,572.82		
夏普比率		1.8544	最大浮动亏损	+	-43,472.24		
收益风险比		3.7719					
调整收益风险比		5.4703	统计指标	按开仓市值加权	按价格%		
R平方		0.1844	平均利润率%		0.01	0.00	
交易次数	+	221985	平均盈利率%		0.55	0.43	
胜率%	+	39.25	平均亏损率%		-0.39	-0.28	
平均利润		4.49	盈亏率比		1.4168	1.5294	
最大开仓杠杆	+	6.2331	盈利率因子		0.9154	0.9881	
最大开仓市值	+	34,917,505	胜率%		41.97	49.70	
最大持仓杠杆	+	4.3036	交易成本		1,294,122.67		
最大持仓市值	+	13,543,730	交易手数		264		
			年均交易手数		242.72		

分析一个账户的盈利能力，不能光看净利润和年化收益率，我们还要分析获得这个利润和收益率是使用了多少资金（最大开仓杠杆和开仓市值）？最大回撤率是多少？交易了多少次？交易了多长时间等等？ 这些都可以从上面的报告得到答案。

策略分析：品种的盈亏柱状图可以让投资者清楚的了解盈亏的来源



阶段总结：时可按日、周、月、年，来进行总结分析，让投资者更好地控制风险。



图表分析：净值曲线图、盈亏曲线图让投资者可以直观的把控全局。

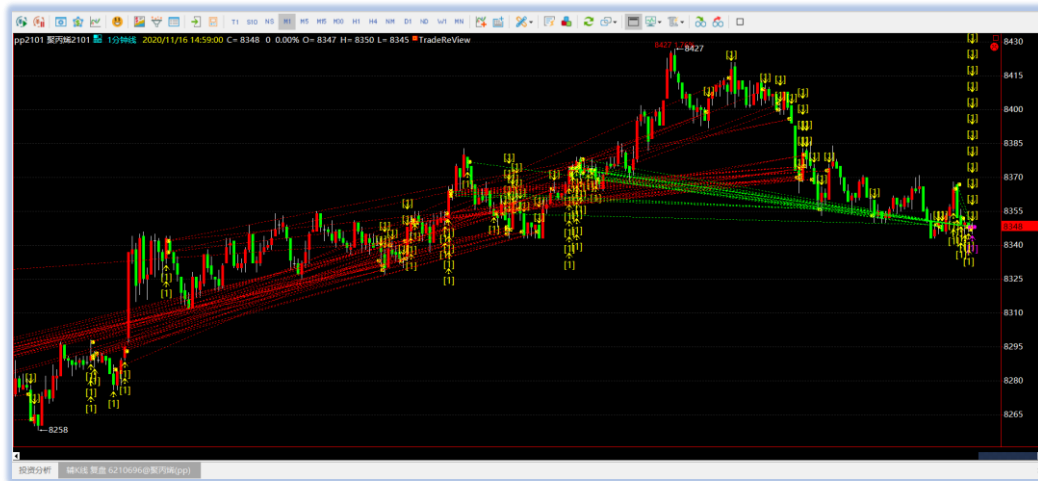


3.5.2.3 交易复盘

交易复盘功能可将账户的实际交易记录在 K 线图表上对应标出交易信号，以便对交易进行分析和总结。



在详细报告左边单元列表中选择品种，点击工具栏的【复盘】，即可看到实际交易信号在图表上标记的信号。



3.5.3 规划投资行为

通过投资分析报告, 可以对交易品种、分类以及多账户, 进行优化组合分析, 更好地规划未来的投资决策。

序号	账户名	报告单元	公式应用	数据源	起始时间	初始资金	净值	净利润	年化收益率%	最大开仓...	最大开仓市值	最大回撤...	夏普比率	年化收益...	调整收益...
4	6210696	白银(ag)	保证金	汇总(4)	2019/10/10 00:00:00	0.00	1.1076	218,443.41	9.89	0.5783	1,214,745.00	42,645...	1.79	2,5210	5,5346
35	6210696	原油期货(c)	保证金	汇总(13)	2019/10/10 00:00:00	0.00	1.1500	315,305.11	13.79	0.7738	1,606,000.00	53,184...	2.21	2,2773	6,2526
14	6210696	沪铜(hu)	保证金	汇总(11)	2019/10/10 00:00:00	0.00	1.0680	138,547.93	6.25	3.3683	6,688,800.00	32,316...	1.48	1,9774	4,2174
12	6210696	股指期货(f)	保证金	汇总(13)	2019/10/10 00:00:00	0.00	1.2113	433,008.32	19.57	2.8864	5,806,380.00	156,74...	6.19	1,8287	3,1631
7	6210696	期货组合(h)	保证金	汇总(4)	2019/10/10 00:00:00	0.00	1.0636	126,424.80	5.85	0.4504	926,260.00	69,469...	3.24	1,7886	1,8037
37	6210696	股指期货(p)	保证金	汇总(4)	2019/10/10 00:00:00	0.00	1.1067	219,202.06	9.81	0.5240	1,125,860.00	64,913...	3.17	1,6999	3,0906
15	6210696	沪铜(cu)	保证金	汇总(11)	2019/10/10 00:00:00	0.00	1.0210	45,953.21	1.93	0.5062	1,106,550.00	31,748...	1.56	1,2184	1,2377
27	6210696	原油期货(o)	保证金	汇总(11)	2019/10/10 00:00:00	0.00	1.0219	46,889.82	2.01	0.2323	483,720.00	51,043...	2.33	0,8705	0,8629
17	6210696	黄金(gu)	保证金	汇总(11)	2019/10/10 00:00:00	0.00	1.0433	87,511.55	3.98	6.2245	13,514,740.00	65,142...	2.89	0,8514	1,3787
10	6210696	豆一(a)	保证金	汇总(11)	2019/10/10 00:00:00	0.00	1.0066	13,913.85	0.80	0.1491	315,630.00	11,464...	0.53	0,8189	1,5248
18	6210696	鸡蛋(jd)	保证金	汇总(11)	2019/10/10 00:00:00	0.00	1.0062	13,008.53	0.57	0.1479	293,150.00	7,905.34	0.36	0,7871	1,5806
32	6210696	橡胶(ru)	保证金	汇总(11)	2019/10/10 00:00:00	0.00	1.0246	51,253.41	2.26	0.4310	948,800.00	52,869...	2.44	0,7537	0,9259
23	6210696	沥青(bu)	保证金	汇总(11)	2019/10/10 00:00:00	0.00	1.0023	4,679.23	0.22	0.1499	318,500.00	24,766...	1.16	0,2157	0,1866
11	6210696	豆粕(m)	保证金	汇总(11)	2019/10/10 00:00:00	0.00	1.0045	8,992.61	0.42	0.3598	751,120.00	50,032...	2.44	0,1920	0,1712
21	6210696	焦炭(j)	保证金	汇总(11)	2019/10/10 00:00:00	0.00	1.0046	10,946.68	0.43	0.6692	2,005,900.00	65,038...	3.03	0,1609	0,1404
13	6210696	沪铝(al)	保证金	汇总(11)	2019/10/10 00:00:00	0.00	1.0004	1,852.09	0.04	0.3572	707,925.00	28,970...	1.37	0,0645	0,0292
3	6210696	白糖(sr)	保证金	汇总(4)	2019/10/10 00:00:00	0.00	1.0012	1,050.22	0.11	0.3610	739,830.00	55,528...	2.65	0,0274	0,0423
34	6210696	玉米(c)	保证金	汇总(4)	2019/10/10 00:00:00	0.00	0.9983	-4,375.85	-0.16	0.1979	417,800.00	25,764...	1.21	-0,1551	-0,1314
36	6210696	中证500股指期货(C)	保证金	汇总(13)	2019/10/10 00:00:00	0.00	0.9666	-71,080.20	-3.09	2.1119	4,397,160.00	341,26...	14.37	-0,2951	-0,2154
22	6210696	聚丙烯(pp)	保证金	汇总(4)	2019/10/10 00:00:00	0.00	0.9840	-34,384.76	-1.47	0.5034	1,015,060.00	129,71...	5.82	-0,4512	-0,2525
25	6210696	棉花(ct)	保证金	汇总(4)	2019/10/10 00:00:00	0.00	0.9894	-23,019.61	-0.97	0.4921	1,057,300.00	73,705...	3.39	-0,4878	-0,2872
31	6210696	铁矿石(i)	保证金	汇总(4)	2019/10/10 00:00:00	0.00	0.9784	-47,009.33	-1.99	0.5924	1,052,700.00	101,46...	2.72	-0,5425	-0,4216
24	6210696	螺纹钢(hb)	保证金	汇总(4)	2019/10/10 00:00:00	0.00	0.9874	-26,183.82	-1.16	0.4502	954,230.00	61,057...	4.88	-0,5663	-0,4031
						0.00	1.4892	997,682.33	44.98	6.2331	34,917,505.00	83,836.79	11.92	1,8544	3,7719



3.6 模式运行

3.6.1 什么是模式？

模式是 TB 依托强大的公式平台为不具备编程能力用户提供的高可扩展性的量化工具。有了模式这个工具，用户不需要自己编写公式，也能使用量化手段来做分析和交易了。

模式本质上就是 TB 根据用户需求场景预先编写好的公式，只不过 TB 把这些公式做了一些封装让用户使用起来更方便而已。

由于模式是基于 TB 的公式平台编写，因此很容易进行扩展。除了系统内置的模式，用户还可以从 TB 商城下载、导入更多模式。用户也可以将自己编写的模式分享给其他用户。

3.6.2 模式具体能做什么？

模式可以实现很多功能，包括：

- 根据技术指标和（或）基本面指标选择交易标的（选股）；
- 实现各种条件单，比如：固定止损、跟踪止盈等；
- 实现算法交易，甚至完整的交易策略。

目前系统内置了固定止损、委托改价、移仓、触发进场、跟踪进场、跟踪止盈、建立和解除锁仓头寸等模式。

3.6.3 模式运行

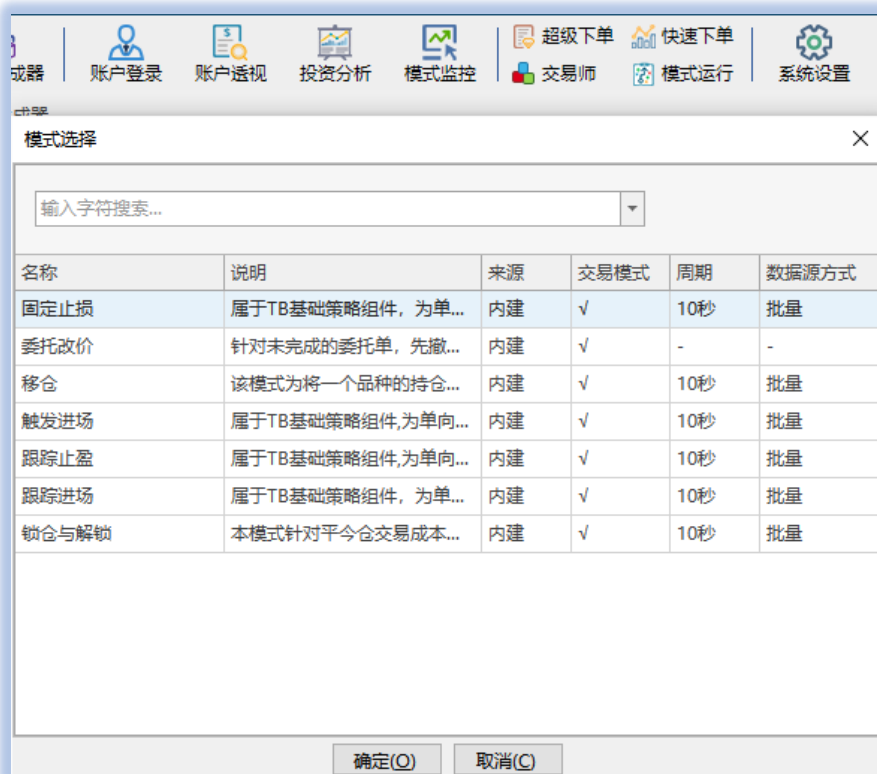
模式运行可以有两种方式触发。第一种是从K线或者行情报价或者持仓列表，第二种是从导航栏的模式运行的图标按钮。

3.6.3.1 右键菜单运行

用户可以从K线或行情报价或持仓列表右键菜单直接启动模式运行。



3.6.3.2 从导航栏的模式运行按钮运行

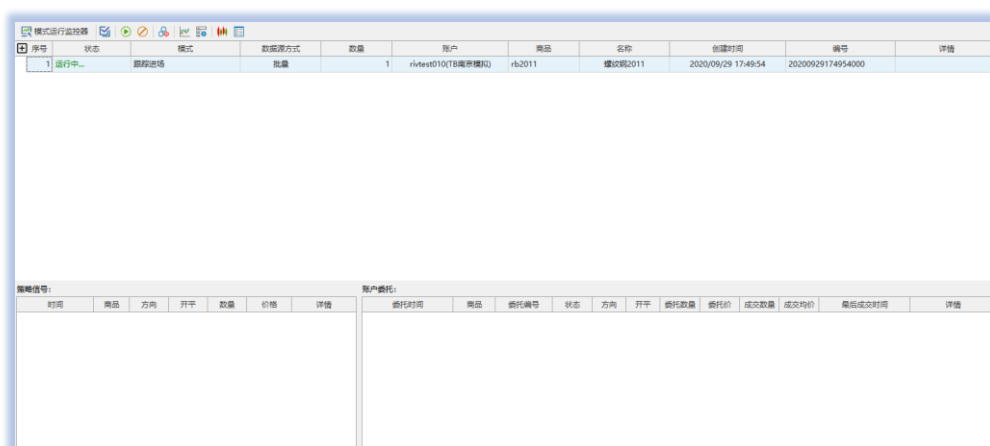


从导航栏的模式运行启动时，用户需要先选择模式，然后根据模式的属性决

定是否需要勾选账户。因为有些模式比如选股模式是不需要产生交易的，所以没有必要勾选账户。

3.6.4 模式监控

模式运行后，生成的模式单可以在模式监控器里面看到。



3.6.4.1 打开 K 线，查看模式单的运行情况

用户可以选中模式单，然后在导航栏点击 K 线图标，可以打开模式单对应的 K 线。我们可以看到 K 线上面对应的指标，如果有交易信号触发，则也会标识交易信号。



3.6.4.2 模式单的参数修改

用户选择模式单右键可以进行参数设置，这时候弹出如下界面。勾选“列出全部参数”，同时勾选左下角，动态修改，这时候可以对参数进行修改。

TB基础策略— 参数设置

交易方向:

☒ 多头跟踪进场 ☐ 空头跟踪进场

模式参数:

☒ 列出全部参数

跟踪进场触发百分比%	数值型	1
委托数量	数值型	1
止损	列举型	按百分比% ▼
止损数值	数值型	1
跟踪止盈百分比%	数值型	1
代理单次最大委托量(默认不限制)	数值型	0
代理撤单条件相对基准价偏移跳数	数值型	2
代理撤单条件最小时间(秒数)	数值型	10
代理撤单条件最大时间(秒数),到时撤单	数值型	3600
代理总撤单限制次数	数值型	3

设为默认(D)

☒ 动态修改

确定(O)

取消(C)

3.6.4.3 模式监控单的关闭

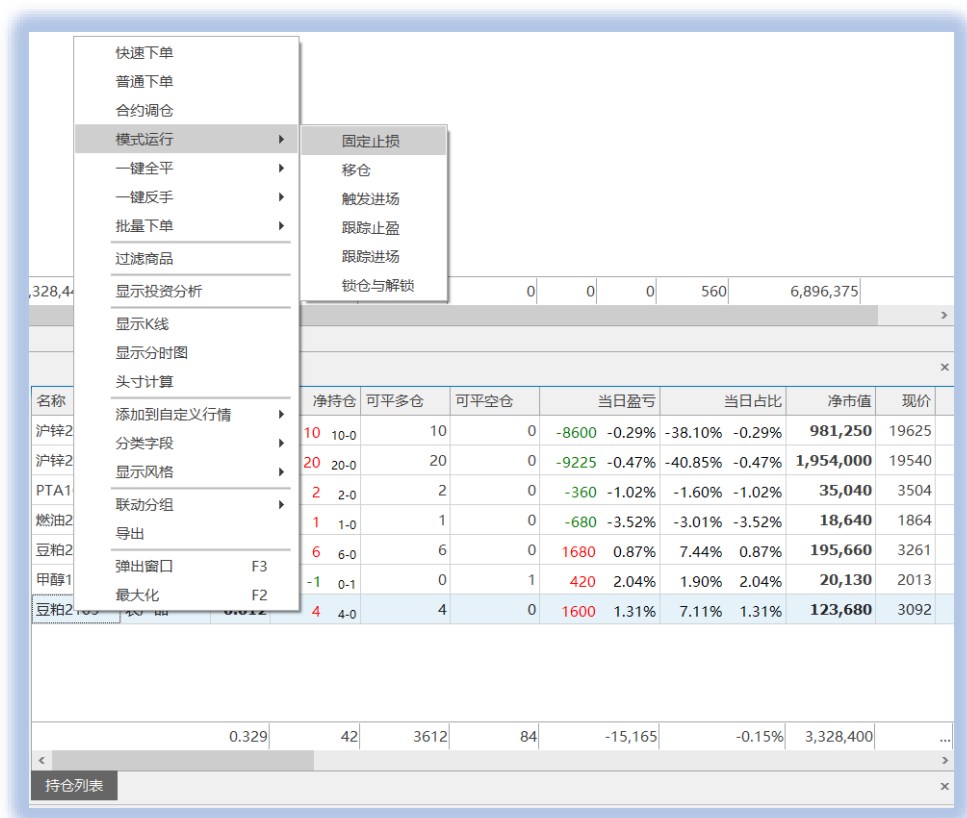
如果用户在模式监控的过程中，手动把仓位平掉了。用户必须同步把模式监控中的模式单停止运行或者直接删除，否则达到触发条件同样会产生交易。因为委托代理的逻辑，哪怕是账户没有仓位的情况下，平仓指令也会产生反向开仓。

3.6.5 系统内置模式使用举例

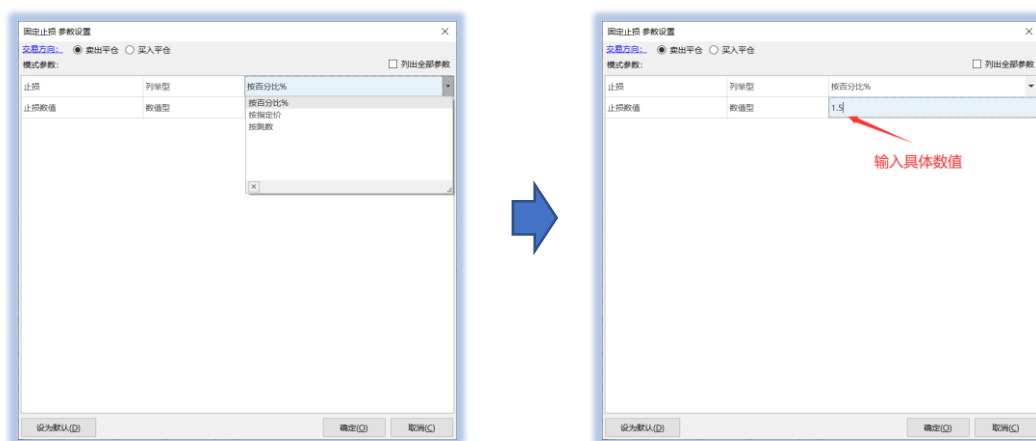
3.6.5.1 固定止损、跟踪止盈

固定止损和跟踪止盈都是处理持仓何时出场的常用策略。固定止损是以最新价为基础，指定一个止损价，而跟踪止盈则更好地体现了趋势跟踪截断亏损让盈利奔跑的精髓，止盈价格会随着盈利的增大不断地进行调整。

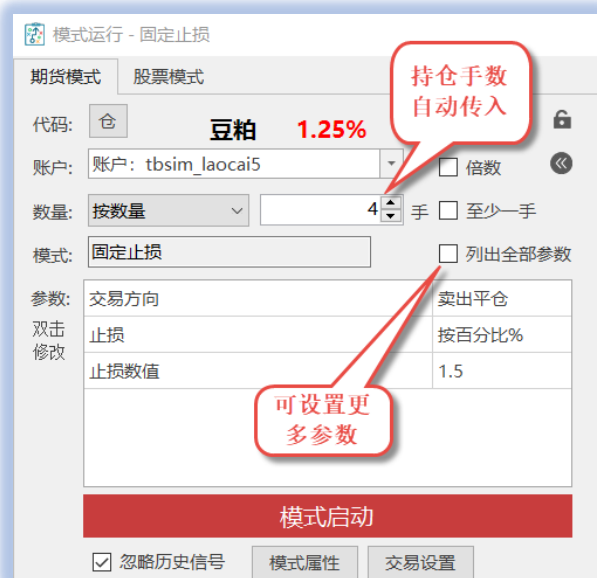
使用方法，在【持仓列表】右键点击某一合约持仓，选择【模式运行】->【固定止损】或【跟踪止盈】，这两个出场模式的参数设置是比较类似的，这里以固定止损为例。



在弹出参数设置窗口中，选择止损价格的计算方式，可按百分比、按指定价格或按跳数，设置止损，选好后输入具体的数值，即定义完成固定止损相关参数。



确定后，模式会自动读取当前持仓手数。如果需要，还可对所有参数进行修改。确定后，点击模式启动，模式即进入运行状态。



3.6.5.2 委托改价

委托改价主要用于委托单未能成交的处理。所以，需从委托列表中，右键点击需要改价的挂单，选择【改价】，再选择最新价、对手价、挂单价或自定义价格进行改价。执行这个模式，系统会自动先将挂单撤单，再按新的设定价格重新进行委托。

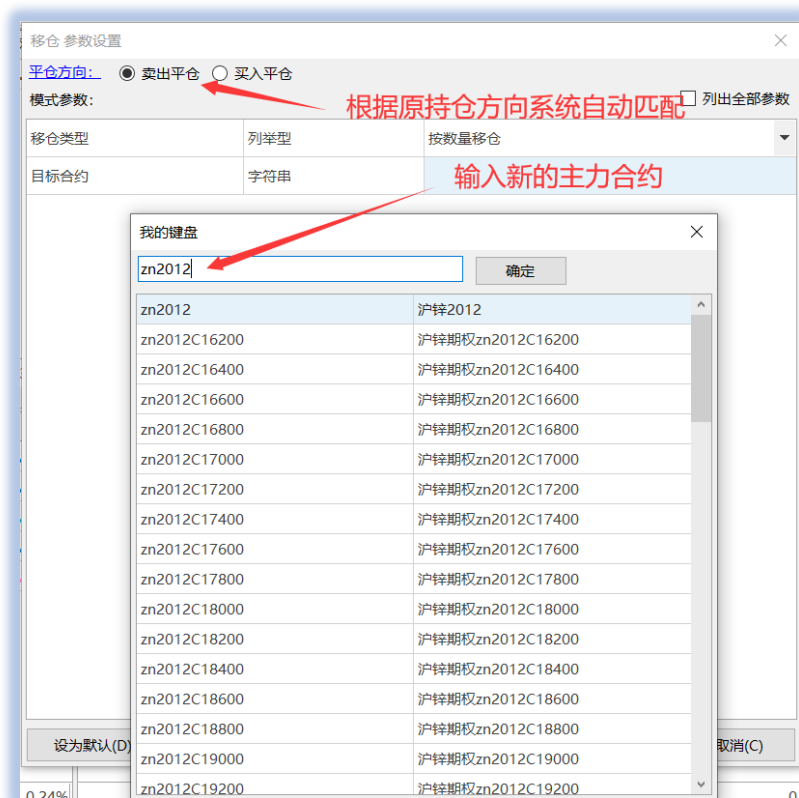
撤	商品名称	委托时间	委托价格	状态	买卖	开平	委托数量	成交数量	成交价	成交额	剩余数量	投机/套保	委托编号	委	
撤	橡胶2101	2020/10/26 14:47:35	15300	已报	买入	开仓	1	0	-	0	1	投机	13494133	委	
撤	沪锌2011	快速全撤	00:55	19765	全部成交	买入	开仓	10	10	19755	987,750	0	投机	13461731	
撤	沪锌2012	改价	最新价	全部成交	买入	开仓	1	1	19645	98,225	0	投机	13460507		
撤	沪锌2011	显示风格	对手价	全部成交	卖出	平今仓	1	1	19735	98,675	0	投机	13460496		
撤	沪锌2012	联动分组	挂单价	全部成交	买入	开仓	1	1	19645	98,225	0	投机	13460495		
撤	沪锌2011	导出	自定义	全部成交	卖出	平今仓	1	1	19730	98,650	0	投机	13460413		
撤	沪锌2012	弹出窗口 F3	52:37	19640	全部成交	买入	开仓	1	1	19640	98,200	0	投机	13460412	
撤	沪锌2011	最大化 F2	52:01	19725	全部成交	卖出	平今仓	1	1	19725	98,625	0	投机	13460297	
撤	沪锌2012	2020/10/23 22:51:52	19635	全部成交	买入	开仓	1	1	19635	98,175	0	投机	13460287		
委托列表(34)															

3.6.5.3 移仓

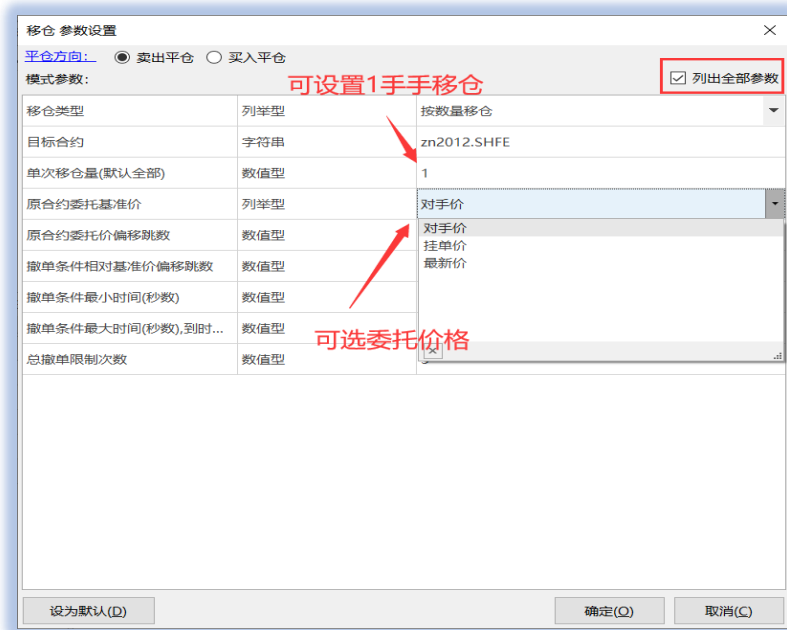
移仓主要用于期货合约换月时的换仓操作。当主力合约切换后，如果用户持

有原主力合约，就需要先将原主力合约的持仓平仓，然后在新主力合约上重新开仓。通过移仓模式，可以将大量持仓通过设定的单次移仓量，逐次进行移仓，而且移仓过程可以采用挂单方式，将整个移仓过程的成本降至最低。

在【持仓列表】中选择要移仓的合约，右键点击【模式运行】 - > 【移仓】，在弹出的参数设置的目标合约中，输入新的主力合约代码，点确定。



在移仓参数中，勾选“列出全部参数”，可设置单次移仓量，也可以设置移仓是采用对手价还是挂单价等等。



最后确定无误，点击模式启动，模式即进入运行状态。



从模式监控的账户委托列表中，我们可以看到，移仓是先按平仓方向挂单，

成交后再在新的主力合约上对手价开仓，完成 1 手，再进行下 1 手，减少移仓过程的冲击成本。

账户委托:

委托时间	商品	委托编号	状态	方向	开平	委托数量	委托价	成交数量	成交均价	最后成交时间
2020/10/23 22:42:38.048	zn2011	13458340	已撤单	卖	平今仓	1	19,740.00	0	0.00	
2020/10/23 22:43:10.487	zn2011	13458405	已撤单	卖	平今仓	1	19,735.00	0	0.00	
2020/10/23 22:43:34.448	zn2011	13458469	已撤单	卖	平今仓	1	19,730.00	0	0.00	
2020/10/23 22:44:32.219	zn2011	13458711	① 完全成交	卖	平今仓	1	19,720.00	1	19,720.00	2020/10/23 22:45:07...
2020/10/23 22:45:09.474	zn2012	13458923	② 完全成交	买	开仓	1	19,635.00	1	19,635.00	2020/10/23 22:45:09...
2020/10/23 22:45:10.351	zn2011	13458926	完全成交	卖	平今仓	1	19,725.00	1	19,725.00	2020/10/23 22:46:01...
2020/10/23 22:46:01.921	zn2012	13459078	已撤单	买	开仓	1	19,640.00	0	0.00	
2020/10/23 22:46:59.796	zn2012	13459314	完全成交	买	开仓	1	19,650.00	1	19,650.00	2020/10/23 22:46:59...
2020/10/23 22:47:00.483	zn2011	13459318	申报成功	卖	平今仓	1	19,740.00	0	0.00	

3.6.5.4 触发进场、跟踪进场

这两种进场方式，都是实际交易常用的跟踪趋势方法。主要用来捕捉两种类型的行情，一种是盘整后的突破行情，一种是反转（或反弹）行情。

• 指定价格触发——捕捉盘整后突破行情



• 按百分比或按跳数触发——捕捉趋势反转行情



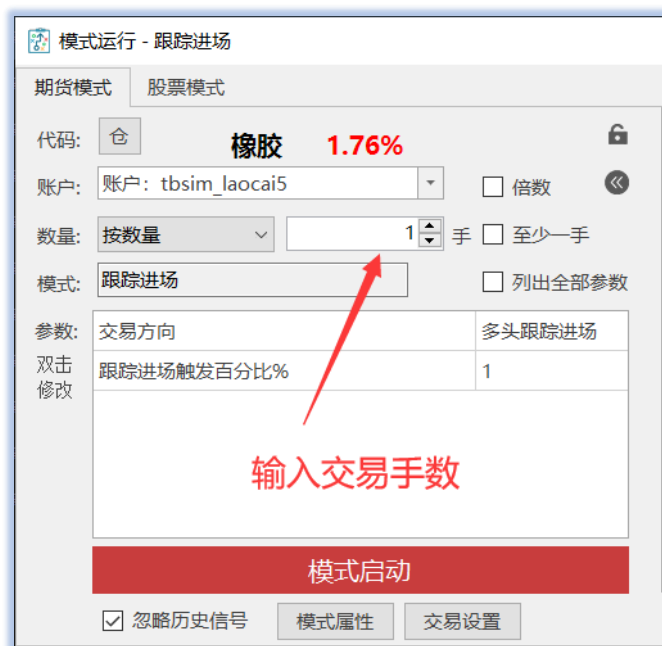
跟踪进场因为具有跟随行情变化不断调整突破阈值的能力，因此具备一定的动态跟踪能力。如果配上一个合适的出场模式，就可以实现一个最简单的量化策略了。

触发进场和跟踪进场的使用方法和前面介绍的固定止损比较类似。只是因为

是进场模式, 所以, 一般从行情报价或 K 线图先选中交易标的, 再点击鼠标右键, 在弹出菜单中, 选择【模式运行】->【触发进场】或【跟踪进场】来启动。这里以跟踪进场为例。



确定后, 在弹出的窗口中, 输入交易手数, 点击“模式启动”即进入运行状态



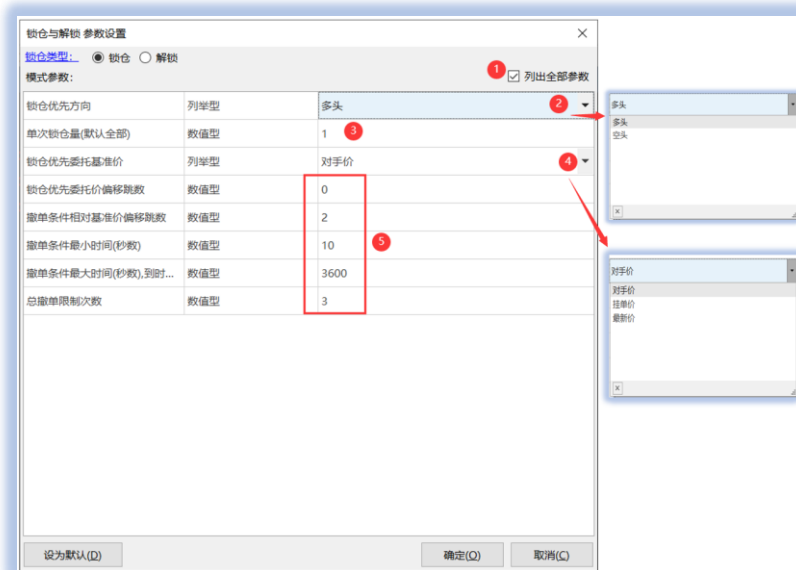
3.6.5.5 建立锁仓头寸和解除锁仓头寸

建立锁仓头寸是指在某个合约上同时进行买入开多和卖出开空建立锁仓头寸的操作。解除锁仓头寸则相反，将某个合约的多头和空头同时进行平仓减少锁仓头寸。

建立锁仓头寸有什么意义呢？建立锁仓头寸的好处是在下一交易日该合约的任何交易都可以转换为对已建立锁仓头寸的平仓操作，从而避免了平今仓的高昂手续费，同时也提高了保证金的使用效率。

但建立和解除锁仓头寸，可能会带来一定的损失。因此，我们需要通过挂撤单让锁仓和解锁的操作尽可能成交在同一价位上。锁仓和解锁模式就是用来满足这个应用场景的。

大部分操作和进场模式类似。参数设置如下图：



勾选“列出全部参数”可以设置更多参数，可选择锁仓优先方向，设置单次锁仓量，设置为 1 即表示锁完 1 手，再锁下 1 手，确保不会出现风险敞口。可根据需要设置按对手价还是挂单价锁仓，如果委托未能及时成交，则可以利用系统提供的代理策略，设置撤单条件等。

从模式监控中查看委托记录，我们可以看出，成交都是买卖夹杂着进行的，挂单不成交系统代理会自动按照设定的参数帮助撤单，再挂单。

客户委托	委托时间	商品	委托编号	状态	方向	开平	委托数量	委托价	成交数量	成交均价	最后成交时间	详情
	2020/10/27 09:54:19.585	IC2011	13513271	完全成交	买	开仓	1	6,187.00	1	6,186.60	2020/10/27 09:54:26.000	
	2020/10/27 09:54:27.212	IC2011	13513286	完全成交	卖	开仓	1	6,186.40	1	6,186.60	2020/10/27 09:54:27.000	
	2020/10/27 09:54:27.899	IC2011	13513289	完全成交	买	开仓	1	6,187.20	1	6,187.20	2020/10/27 09:54:27.000	
	2020/10/27 09:54:28.462	IC2011	13513291	完全成交	卖	开仓	1	6,186.40	1	6,187.00	2020/10/27 09:54:28.000	
	2020/10/27 09:54:29.337	IC2011	13513296	完全成交	买	开仓	1	6,187.00	1	6,187.00	2020/10/27 09:54:30.000	
	2020/10/27 09:54:30.837	IC2011	13513300	完全成交	卖	开仓	1	6,186.40	1	6,186.60	2020/10/27 09:54:30.000	
	2020/10/27 09:54:31.399	IC2011	13513301	完全成交	买	开仓	1	6,187.20	1	6,187.00	2020/10/27 09:54:38.000	
	2020/10/27 09:54:39.024	IC2011	13513320	完全成交	卖	开仓	1	6,186.60	1	6,186.60	2020/10/27 09:54:39.000	
	2020/10/27 09:54:39.587	IC2011	13513324	完全成交	买	开仓	1	6,186.40	1	6,186.60	2020/10/27 09:54:40.000	
	2020/10/27 09:54:40.149	IC2011	13513324	完全成交	卖	开仓	1	6,186.40	1	6,186.60	2020/10/27 09:54:42.000	
	2020/10/27 09:54:41.150	IC2011	13513326	完全成交	买	开仓	1	6,185.00	1	6,185.00	2020/10/27 09:54:42.000	
	2020/10/27 09:54:42.650	IC2011	13513330	完全成交	卖	开仓	1	6,184.60	1	6,184.60	2020/10/27 09:54:42.000	
	2020/10/27 09:54:43.212	IC2011	13513332	已撤单	买	开仓	1	6,183.60	0	0.00		
	2020/10/27 09:54:54.089	IC2011	13513361	完全成交	买	开仓	1	6,187.00	1	6,187.00	2020/10/27 09:54:58.000	
	2020/10/27 09:54:59.214	IC2011	13513379	完全成交	卖	开仓	1	6,186.60	1	6,186.60	2020/10/27 09:54:59.000	
	2020/10/27 09:54:59.777	IC2011	13513380	完全成交	买	开仓	1	6,187.40	1	6,187.40	2020/10/27 09:55:01.000	
	2020/10/27 09:55:03.214	IC2011	13513385	完全成交	卖	开仓	1	6,183.00	1	6,183.00	2020/10/27 09:55:03.000	

3.7 系统应用

3.7.1 系统应用是什么？

系统应用也是 TB 依托公式平台为用户提供的量化工具。系统应用将一些经典应用场景实现并内置为系统工作区，用户只要打开系统应用，设置一些参数，就可以使用这些系统应用的功能。

和模式一样，系统应用本质也是基于 TB 公式语言编写的公式，可扩展性强，除了系统内置的系统应用，用户也可以从 TB 商城下载、导入更多系统应用。

3.7.2 系统应用能做什么？

系统应用和模式原理基本一样，功能上略有区别，系统应用更多用在看盘分析、选股方面，需要通过工作区为容器来提供界面展示。因此，TB 需要提前将公式运行的工作区、策略单元等组件都封装好了，以系统工作区的形式提供给用户。而模式的功能更偏向交易工具，所以，一般是通过选择标的，鼠标右键操作，一般不需要工作区展示。

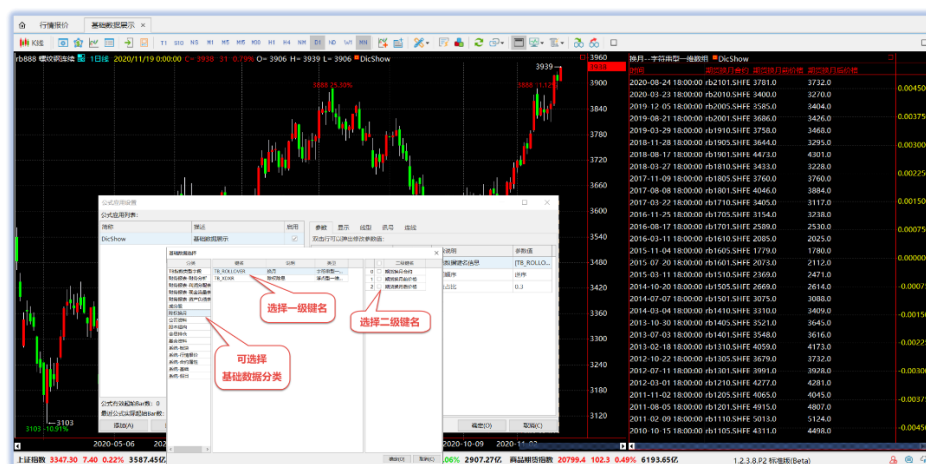
目前内置的系统应用有：会员持仓、圈叉图、推送选股、换月除权信息、指标截面透视等。

3.7.3 内置系统应用介绍

3.7.3.1 基础数据展示

TBSmart 提供了涵盖基本面、宏观和金融统计数据的基础数据，基础数据展

示系统应用可以帮助用户快速查找基础数据并展示出来。



基础数据会以表格的形式清晰地展示出来。您还可以在『公式应用设置』中，双击 pDicKey 参数值调出『基础数据选择』窗口，选中您所关心的基础数据的二级键名，即可将该基础数据在图表右边的表格中展示出来。注意，不同基础数据所对应的品种合约。

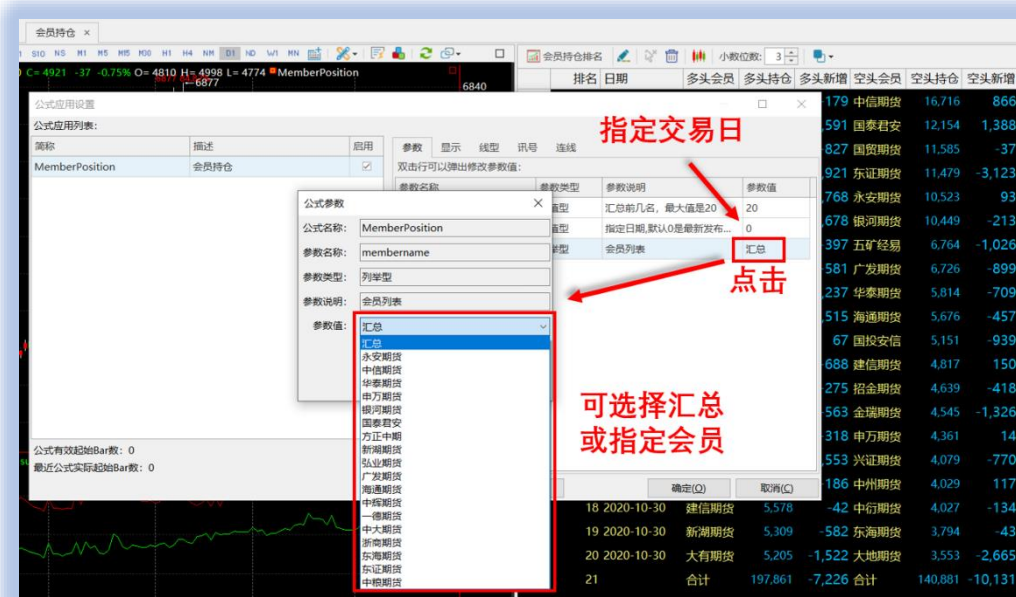
3.7.3.2 会员持仓

期货交易所每天盘后会公布各个交易合约的会员持仓信息，但用户需要到交易所网站去查询，有些软件也提供了查询链接，省却了用户收集信息的麻烦。

而 TB 提供的这个功能，则更上一个台阶，可以直接在合约 K 线图上非常直观地展示该合约指定交易日的会员持仓情况。同时还可提供了多头汇总持仓、空头汇总持仓或指定会员单位持仓数据的走势图，用户看起来一目了然。



右键菜单，在【公式应用设置】中可以指定交易日，也可以选择显示指定会员的持仓走势图。



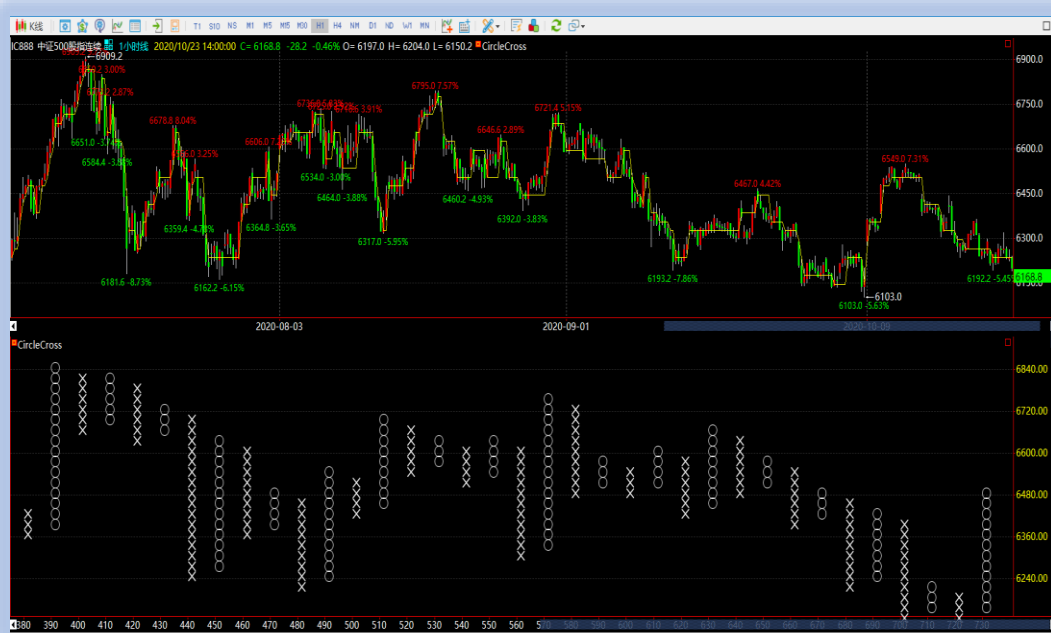
3.7.3.3 圈叉图

圈叉图是用圈“O”和叉“X”表示价格升跌的一种图表。

圈叉图的作图规则，是由“价格单位”确定的。每当标的价格上升达到一个价格单位的幅度时，就用一个“X”表示；当下降达到一个价格单位的幅度时，就用

一个“O”表示。

圈叉图非常适合观察价格的走势方向。通过圈叉图很容易看出支撑和阻力区域，判断大的趋势方向



3.7.3.4 推送选股

推送选股是用户运行右边的策略交易进行选股之后，可以自动的把选股的结果推送到行情报价的自定义板块的功能。通过系统应用，可以实现各种选股功能。

序号	代码	名称	最新价	涨跌	涨跌幅%	持仓	成交量	持仓量	持仓量
1	600009	上海机场	21.00	0.76	3.68%	5	4,062	2,302	
2	600019	宝钢股份	48.22	1.06	2.20%	9	5,113	2,472	
3	600519	贵州茅台	1413.00	30.00	2.17%	1	1,387	19,442	
4	600690	海尔智家	16.28	0.26	1.60%	99	12,027	1,962	
5	601088	中国神华	14.86	0.05	0.34%	15	5,927	86,794,487	
6	601818	光大银行	3.74	0.04	1.08%	8	26,617	99,458,297	
7	601888	中国国航	10.10	0.06	0.59%	7	6,117	7,482	

策略名称	策略代码	策略类型	策略状态	策略日期	策略时间
600000	浦发银行	1日	运行	2020/01/02	2020/06/09
600008	浦发银行	1日	运行	2020/01/02	2020/06/09
600016	民生银行	1日	运行	2020/01/02	2020/06/09
600020	中国石化	1日	运行	2020/01/02	2020/06/09
600030	中信证券	1日	运行	2020/01/02	2020/06/09
600031	三一重工	1日	运行	2020/01/02	2020/06/09
600036	招商银行	1日	运行	2020/01/02	2020/06/09
600048	保利地产	1日	运行	2020/01/02	2020/06/09
600050	中国联通	1日	运行	2020/01/02	2020/06/09
600064	上海能源	1日	运行	2020/01/02	2020/06/09
600196	浙商银行	1日	运行	2020/01/02	2020/06/09
600276	恒瑞医药	1日	运行	2020/01/02	2020/06/09
600309	万华化学	1日	运行	2020/01/02	2020/06/09
600340	华鲁恒盛	1日	运行	2020/01/02	2020/06/09
600519	贵州茅台	1日	运行	2020/01/02	2020/06/09
600547	山东黄金	1日	运行	2020/01/02	2020/06/09
600585	海螺水泥	1日	运行	2020/01/02	2020/06/09
600690	海尔智家	1日	运行	2020/01/02	2020/06/09
600723	三安光电	1日	运行	2020/01/02	2020/06/09
600807	华鲁恒盛	1日	运行	2020/01/02	2020/06/09
600887	伊利股份	1日	运行	2020/01/02	2020/06/09
601012	招商银行	1日	运行	2020/01/02	2020/06/09
601066	中信证券	1日	运行	2020/01/02	2020/06/09
601088	中国神华	1日	运行	2020/01/02	2020/06/09
601111	中国国航	1日	运行	2020/01/02	2020/06/09
601138	工商银行	1日	运行	2020/01/02	2020/06/09
601168	中国国航	1日	运行	2020/01/02	2020/06/09
601211	招商银行	1日	运行	2020/01/02	2020/06/09

3.7.3.5 换月除权信息

这个系统应用，能把所选择交易合约的换月或除权信息显示出来，尤其是能直观展示信息的历史变化。

如果输入的交易合约是期货合约，则显示的是换月信息。



如果输入的是股票品种，则显示的是除权信息。



3.7.3.6 指标截面透视

一般来说，行情报价只是显示选定板块的价格信息，技术指标都是通过 K 线图来看，而且只能单个合约或股票品种去看。通过指标截面透视，就可以把技术指标和统计指标以类似行情报价的形式进行展示，而且方便对比和排序。



3.7.3.7 合约基础信息

合约基础信息可以输出合约属性，比如合约代码、名称、合约乘数、交易时间段等等。

